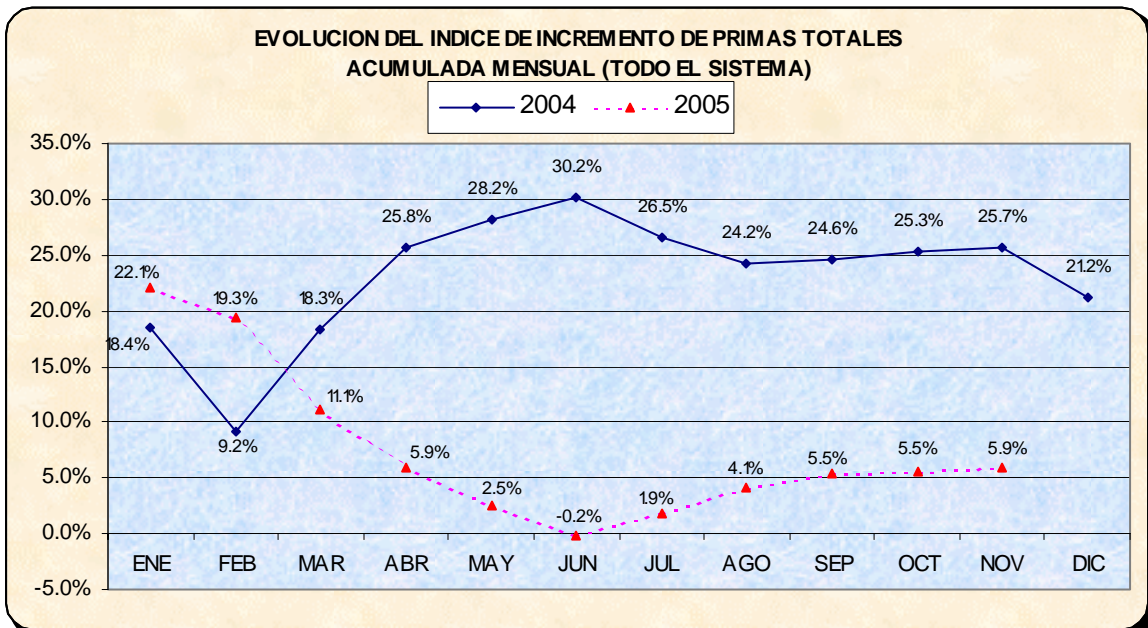
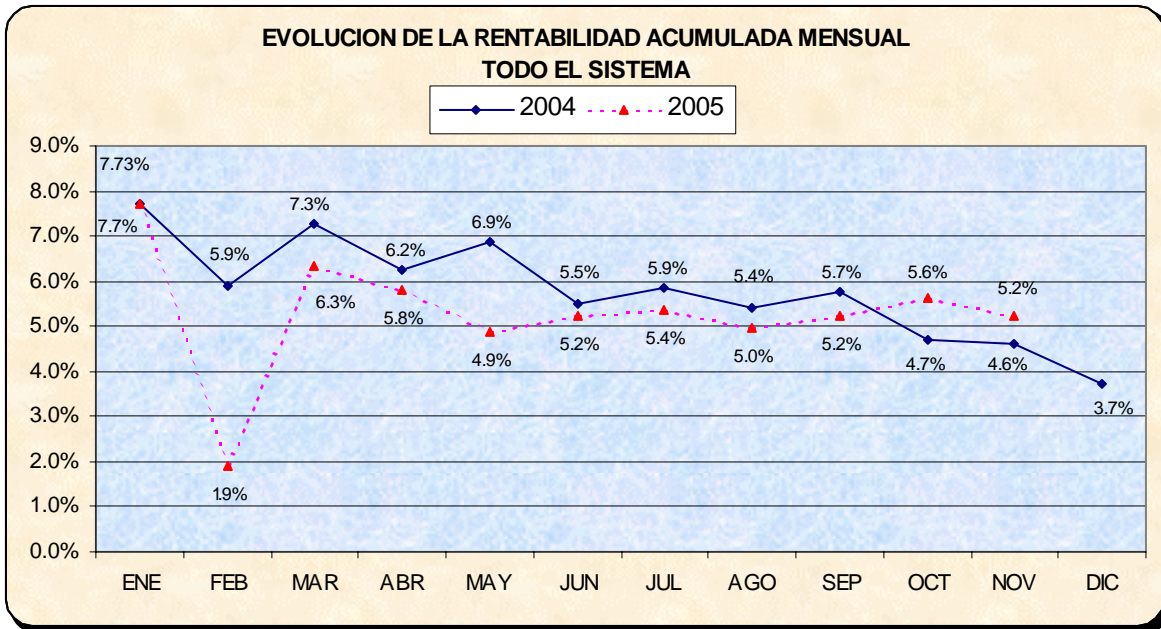


# NICARAGUA: BALANCE PRELIMINAR DE LA ACTIVIDAD ASEGURADORA, AÑO 2005 Y PERSPECTIVAS AÑO 2006



## I. BALANCE PRELIMINAR AÑO 2005

### Producción

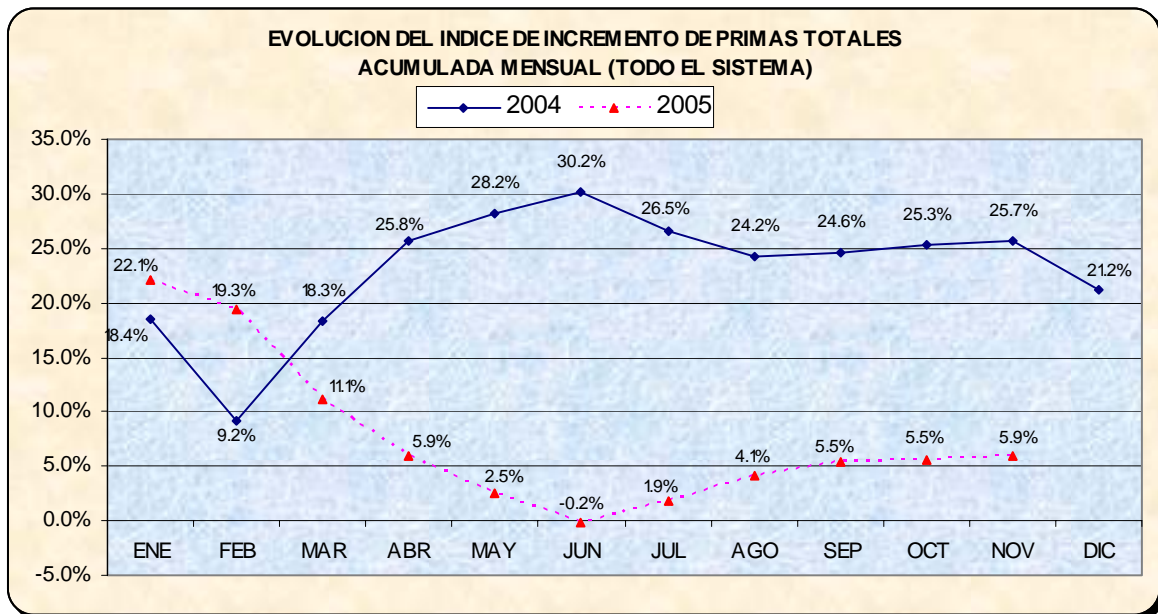
Considerando la emisión de primas totales del mes de diciembre de 2004 de cada Compañía Aseguradora publicadas por la Superintendencia de Bancos (SIBOIF) y la tendencia expresada por las mismas a noviembre de 2005, se estima que la producción de primas totales netas de todo el Sistema podría cerrar a diciembre 2005 entre US\$75.3 y US\$75.5 millones, lo cual se traduce en una tasa de crecimiento con respecto al año 2004 entre el 5.1% y 5.4%, situación que contrasta con la vigorosa tasa de incremento observada en el ejercicio 2004 ubicado en un 21.15%, desarrollo que fue sostenido en su mayor parte por la entrada en vigencia del Seguro Obligatorio de Responsabilidad Civil.

No obstante, ese mismo ramo presenta una sensible caída de cartera del 24.2% en el período enero a septiembre de 2005 con respecto al mismo período de 2004, contrarrestando el importante de desarrollo expresado por los seguros de vida, los cuales registraron un desarrollo del 30% en este mismo período.

El crecimiento de la industria aseguradora del año 2005, 5.4%, se perfila mayor al que expresaría la economía nacional la cual está prevista cierre con un crecimiento del 4%, según informe Preliminar elaborado por la CEPAL recientemente. Se menciona en este informe que «el crecimiento del PIB refleja principalmente el buen desempeño de las actividades agropecuarias orientadas a la exportación y el mayor valor agregado en la industria manufacturera, especialmente en la ubicación de las zonas francas y en la construcción. Por su parte, el conjunto de las actividades de servicios ha contribuido también a la revitalización de la economía. Los sectores más dinámicos fueron, los servicios financieros, el comercio, el transporte y las telecomunicaciones».

A continuación se ilustra el comportamiento comparativo acumulado mensual del índice de crecimiento de las primas emitidas totales netas de devoluciones y cancelaciones, donde se puede notar la marcada diferencia ente la evolución de 2005 vrs. el período 2004.

Gráfico 1



### Resultado Operacional Neto

Del 1ro. de enero al 30 de noviembre de 2005, el Sistema Asegurador Nacional presenta una utilidad de US\$3.66 millones, importe superior un 19.65% con respecto a igual período de 2004. Proporcionalmente la rentabilidad aumentó de un 4.63% a un 5.23% sobre el ingreso de primas totales netas.

En general, la utilidad obtenida al 30 de noviembre de 2005, se obtuvo mediante la vía técnica y financiera. El resultado técnico presenta un desempeño favorable de US\$890.4 miles, importe que representa un 2.12% sobre el ingreso de primas retenidas, este desempeño técnico fue menor, 33.89%, con respecto al monto a noviembre de 2004, ubicado en U\$1.35 millones. Por su parte, el área financiera presenta un balance positivo de US\$2.77 millones, igual a un 3.96% sobre las primas totales emitidas netas. Frente al período anterior la ganancia financiera neta se incrementó un 61.68%.

En la disminución del resultado técnico influyeron los factores siguientes: insuficiente incremento en las primas retenidas del 2.21%; Incremento en los siniestros por cuenta propia o de retención, aumentaron de US\$14.22 millones a US\$18.72 millones, el aumento absoluto fue de US\$4.50 millones equivalentes a un 31.67%, proporcionalmente el índice de siniestralidad aumentó de un 34.59% a un 44.56%; por su parte, los gastos operacionales netos bajaron proporcionalmente con respecto a las primas retenidas, de un 46.39% a un 45.5%. Por otro lado, contribuyó en sentido favorable al Resultado Técnico, la variación de reservas de retención (reservas de riesgos en curso, reserva de previsión y de riesgos catastróficos) al registrarse un monto menor por la suma de US\$3.18 millones frente al año anterior, en virtud del bajo incremento en las primas retenidas y el elevado incremento de los siniestros por cuenta propia.

En la tabla siguiente se presenta el Estado de Resultados de forma resumida, donde se analiza el comportamiento de las principales variables del desempeño de todo el Sistema.

**TABLA I**  
TODO EL SISTEMA ASEGURADOR  
ANÁLISIS ESTADO DE RESULTADOS  
DEL 1RO. DE ENERO AL 30 DE NOVIEMBRE DE CADA AÑO  
MILES DE DÓLARES

CONCEPTOS	2004	2005	VARIACION	
			ABSOLUTO	RELATIVO
(1)	(2)	(3)	(4=3-2)	(5=4/2)
1. Primas Totales	66,125.82	70,036.83	3,911.02	5.9%
2. Primas Cedidas	25,016.92	28,019.40	3,002.47	12.0%
3. Primas Retenidas (1-2)	41,108.89	42,017.44	908.55	2.2%
4. Variación de Reservas	6,470.88	3,284.37	-3,186.52	-49.2%
5. Margen para Siniestros y Gastos (3-4)	34,638.01	38,733.07	4,095.06	11.8%
6. Siniestros Totales	16,482.56	25,435.91	8,953.35	54.3%
7. Siniestros a/c Reaseguros	2,262.61	6,712.86	4,450.25	196.7%
8. Siniestros por Retención (6-7)	14,219.94	18,723.04	4,503.10	31.7%
9. Gastos Operacionales Netos	19,071.20	19,119.63	48.43	0.3%
<b>10. Resultado Técnico Neto (5-8-9)</b>	<b>1,346.87</b>	<b>890.40</b>	<b>-456.47</b>	<b>-33.9%</b>
11. Area Financiera Neto	1,715.84	2,774.20	1,058.36	61.7%
12. Impuesto sobre la Renta	0.00	0.00	0.00	
<b>13. Resultado Operativo Neto (10+11-12)</b>	<b>3,062.71</b>	<b>3,664.59</b>	<b>601.89</b>	<b>19.7%</b>

### INDICADORES

a. Primas Retenidas (3/1)	62.2%	60.0%
b. Siniestralidad de Retención (8/3)	34.6%	44.6%
c. Gastos Operacionales Netos (9/3)	46.4%	45.5%
d. Resultado Técnico Neto (10/3)	3.3%	2.1%
e. Resultado Operativo Neto (13/1)	4.6%	5.2%

FUENTE: ELABORADO SOBRE LA BASE DE ESTADÍSTICAS A NOVIEMBRE DE CADA AÑO PUBLICADAS POR LA SIBOIF

En la tabla siguiente se presenta la rentabilidad neta sobre el ingreso de primas emitidas totales netas según compañías aseguradoras, ilustrándose gráficamente el resultado operativo y seguidamente la participación del mercado.

**TABLA II**  
**TODO EL SISTEMA ASEGURADOR**  
EVOLUCION DE LAS PRIMAS TOTALES EMITIDAS Y EL RESULTADO OPERATIVO NETO  
DEL 1RO. DE ENERO AL 30 DE NOVIEMBRE DE CADA AÑO  
MILES DE DOLARES

COMPAÑÍAS ASEGURADORAS	2004			2005			VARIACION	
	PRIMAS TOTALES	UTILIDAD O PÉRDIDA	RENTABILIDAD	PRIMAS TOTALES	UTILIDAD O PÉRDIDA	RENTABILIDAD	PRIMAS	UTILIDAD
(1)	(2)	(3)	(4=3/2)	(5)	(6)	(7=6/5)	(8=(5-2)/2)	(9=(6-3)/3)
<b>TOTALES</b>	<b>66,125.8</b>	<b>3,062.7</b>	<b>4.6%</b>	<b>70,036.8</b>	<b>3,664.6</b>	<b>5.2%</b>	<b>5.9%</b>	<b>19.7%</b>
INISER	27,887.4	346.5	1.2%	28,579.7	77.8	0.3%	2.5%	-77.6%
AMERICA	18,530.4	1,391.3	7.5%	20,647.8	1,095.3	5.3%	11.4%	-21.3%
METROPOLITANA	10,265.1	267.7	2.6%	7,560.8	125.0	1.7%	-26.3%	-53.3%
DEL PACIFICO	3,684.7	327.5	8.9%	6,805.3	587.1	8.6%	84.7%	79.3%
LAFISE	5,758.3	729.6	12.7%	6,443.3	1,779.4	27.6%	11.9%	143.9%

Gráfico 2

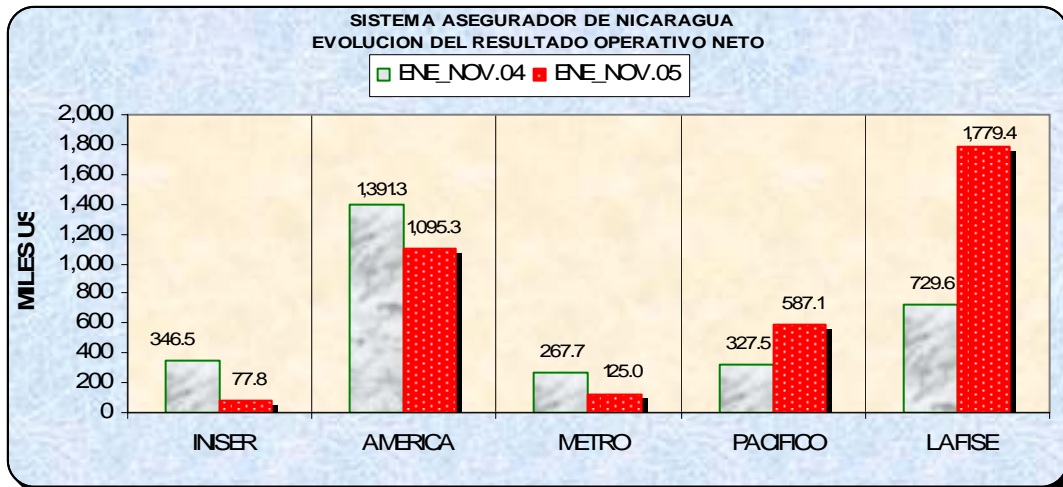
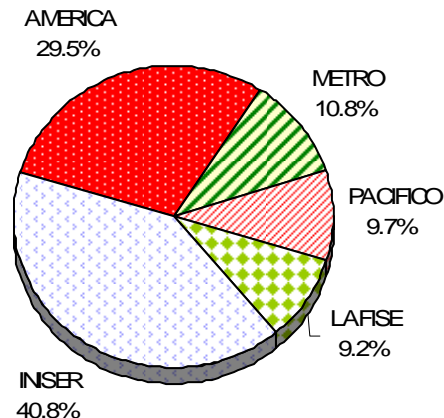


Gráfico 3

PARTICIPACION DEL MERCADO 2005



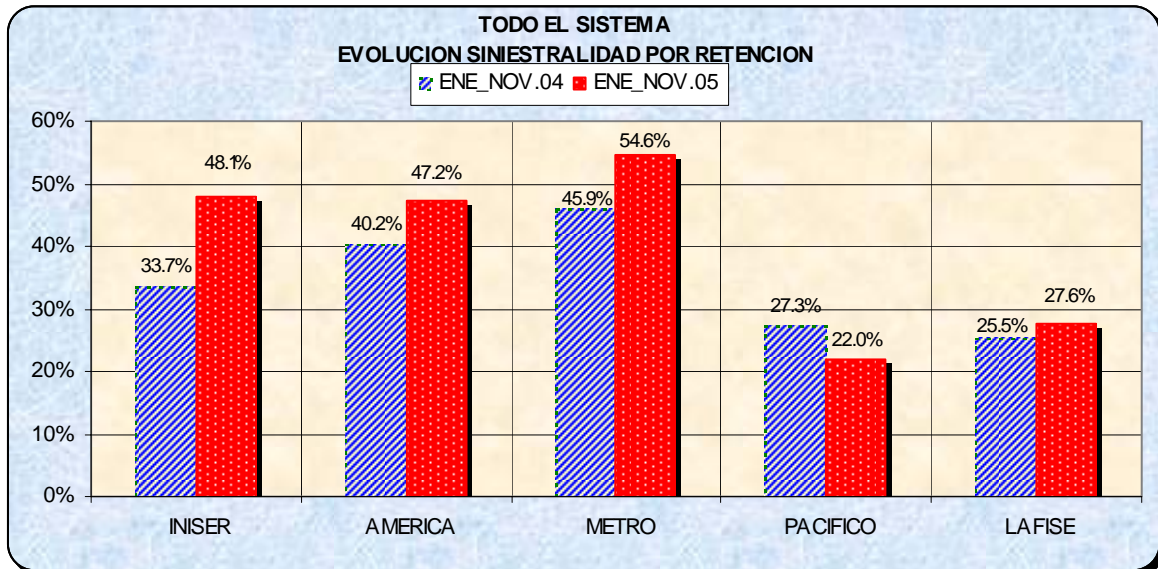
Como se expresara anteriormente, el bajo incremento de las primas retenidas e incremento de la siniestralidad por retención contribuyeron a que se redujera el resultado técnico en el periodo 2005 con respecto al mismo periodo de 2004. A continuación se presenta el comportamiento de estas variables según Compañías Aseguradoras, e ilustrándose el índice de siniestralidad en el gráfico siguiente.

TABLA III

**SISTEMA ASEGURADOR DE NICARAGUA**  
EVOLUCION DE LAS PRIMAS RETENIDAS Y SINIESTROS POR RETENCION  
DEL 1RO. DE ENERO AL 30 DE NOVIEMBRE DE CADA AÑO  
MILES DE DOLARES

COMPAÑIAS ASEGURADORAS	2004			2005			VARIACION	
	PRIMAS RETENIDAS	SINIESTR. RETENIDOS	SINIES- TRALIDAD	PRIMAS RETENIDAS	SINIESTR. RETENIDOS	SINIES- TRALIDAD	PRIMAS	SINIESTR.
(1)	(2)	(3)	(4=3/2)	(5)	(6)	(7=6/5)	(8=(5-2)/2)	(9=(6-3)/3)
<b>TOTALES</b>	<b>41,108.9</b>	<b>14,219.9</b>	<b>34.59%</b>	<b>42,017.4</b>	<b>18,723.0</b>	<b>44.56%</b>	<b>2.21%</b>	<b>31.67%</b>
INISER	22,227.0	7,483.8	33.67%	22,053.1	10,598.8	48.06%	-0.78%	41.62%
AMERICA	8,577.6	3,446.7	40.18%	9,693.2	4,574.2	47.19%	13.01%	32.71%
METROPOLITANA	3,012.1	1,382.3	45.89%	3,072.8	1,677.5	54.59%	2.02%	21.35%
DEL PACIFICO	2,664.1	728.2	27.34%	2,074.0	456.5	22.01%	-22.15%	-37.32%
LAFISE	4,628.1	1,178.9	25.47%	5,124.3	1,416.1	27.64%	10.72%	20.12%

Gráfico 4



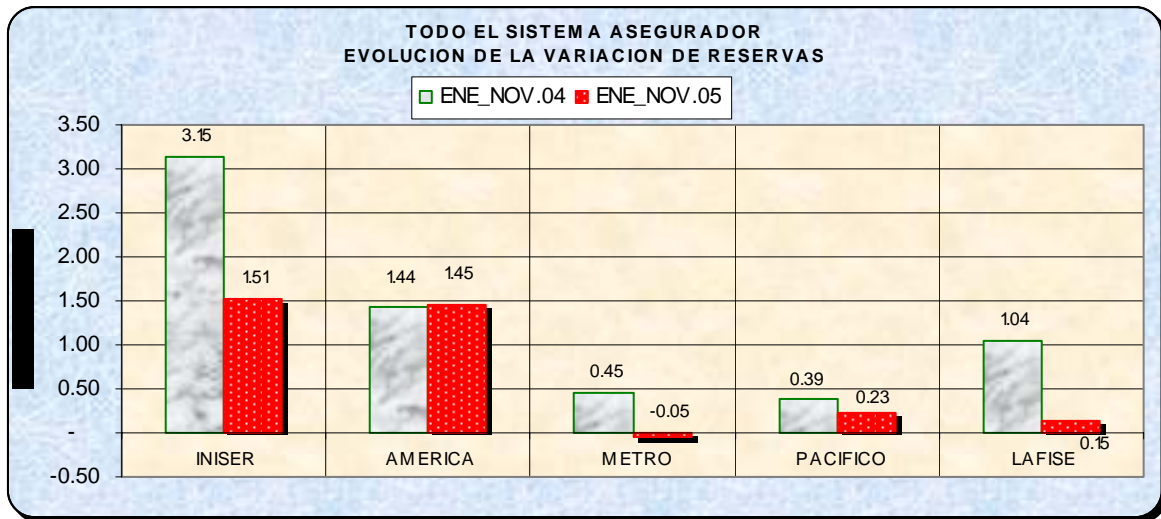
Como se pudo notar en este gráfico, la siniestralidad de la Compañía Metropolitana resultó mayor porque los siniestros presentan una mayor aceleración del 21.35%, que el ingreso de primas retenidas siendo este del 2.02%. En el caso de INISER, la siniestralidad de retención se ubicó en un 48.06%, en virtud de que los siniestros se incrementaron un 41.62%, mientras que las primas retenidas se redujeron un 0.78%.

La variación de reservas técnicas de retención (reservas de riesgos en curso, reservas de previsión y de riesgos catastrófico) presentadas en el Estado de Resultados comparativo de todo el Sistema, Tabla I línea 4, en el período enero a noviembre de 2005 acusan un importe menor a la variación observada en el mismo período un atrás por la suma de US\$3.19 millones, esta situación resulta debido al bajo incremento de las primas retenidas del 2.21% y porque los siniestros por cuenta de retención se elevaron a un 31.67%. Cabe mencionar que este resultado ha favorecido en la utilidad de algunas Compañías En la tabla siguiente se presenta este resultado según Compañías.

TABLA IV  
**SISTEMA ASEGURADOR DE NICARAGUA**  
EVOLUCION DE LAS PRIMAS RETENIDAS Y VARIACION DE RESERVAS  
DEL 1RO. DE ENERO AL 30 DE NOVIEMBRE DE CADA AÑO  
MILES DE DOLARES

COMPAÑIAS ASEGURADORAS	2004			2005			VARIACION	
	PRIMAS RETENIDAS	VARIA RESERVAS	VARIA	PRIMAS RETENIDAS	VARIA RESERVAS	VARIA	PRIMAS RETENIDAS	VARIA RESERVAS
(1)	(2)	(3)	(4=3/2)	(5)	(6)	(7=6/5)	(8=(5-2)/2)	(9=(6-3)/3)
<b>TOTALES</b>	<b>41,108.9</b>	<b>6,470.9</b>	<b>15.74%</b>	<b>42,017.4</b>	<b>3,284.4</b>	<b>7.82%</b>	<b>2.21%</b>	<b>-49.24%</b>
INISER	22,227.0	3,147.1	14.16%	22,053.1	1,512.4	6.86%	-0.78%	-51.94%
AMERICA	8,577.6	1,436.5	16.75%	9,693.2	1,446.2	14.92%	13.01%	0.67%
METROPOLITANA	3,012.1	453.4	15.05%	3,072.8	-52.2	-1.70%	2.02%	-111.50%
DEL PACIFICO	2,664.1	391.1	14.68%	2,074.0	232.2	11.19%	-22.15%	-40.63%
LAFISE	4,628.1	1,042.8	22.53%	5,124.3	145.8	2.84%	10.72%	-86.02%

Gráfico V



Como se pudo notar en este gráfico, para INISER la variación de reservas de retención de 2005 fue menor en US\$1.6 millones, equivalentes a un 52% con respecto a la registrada en 2004, debido a que las primas retenidas presentan una reducción del 0.78% y los siniestros por retención un incremento del 41.62%, situación que afecta específicamente a la reserva de previsión y de riesgos en curso.

Observando a la Compañía LAFISE, esta presenta una variación de reservas menor por la suma de US\$897 miles, en este particular incide el comportamiento de la siniestralidad de retención que expresó un incremento del 20.12%, no obstante, las primas retenidas se incrementaron un 10.72%. En el caso de Metropolitana, la variación de reservas fue menor porque las primas retenidas se incrementaron un 2% y los siniestros de retención un 21.35% (ver Tabla III).

## II. NICARAGUA PERSPECTIVAS 2006

Según cifras anunciadas por el Presidente del Banco Central de Nicaragua, se espera que en el año 2006 el Producto Interno Bruto crezca un 3.7%, la inflación finalice en un 7.3% y la tasa de devaluación se mantenga en un 5% (fuente: entorno económico 2005-2006, BCN)

Por otro lado, según declaraciones del presidente de la Asociación de Aseguradoras de El Salvador (ASES) Sr. Ramón Avila, el Presidente de la Cámara Hondureña de Aseguradoras (CAHDA) Sr. José Luis Moncada y el Presidente de la Asociación Panameña de Aseguradoras (APADE) Sr. Pablo de la Hoya, en ocasión de los fenómenos naturales ocurridos entre agosto y septiembre de 2005 los cuales causaron cuantiosas pérdidas, coinciden en sus expresiones, que estos eventos repercutirían en los precios de los seguros en el período 2006 (tomado del Boletín Diario de Seguros BDS, mes de sep.2005).

En lo nacional, como es sabido el año 2006 transcurrirá por la etapa preelectoral, donde se estará a la expectativa sobre el posible ganador de las elecciones presidenciales en noviembre de 2006, en este sentido, es posible que la actividad aseguradora se vea afectada en su desarrollo, en virtud de la incertidumbre que envolvería a los inversionistas sobre quién podría ser el triunfador de estas elecciones.

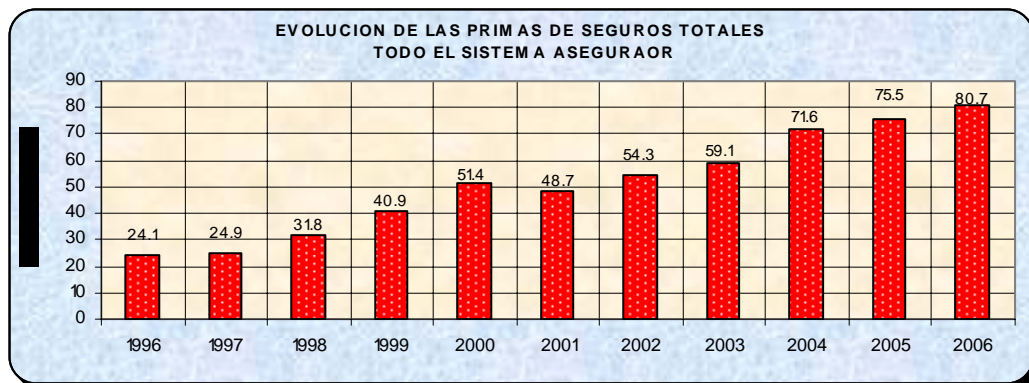
En consideración de los factores externos, la situación de crecimiento de la economía inmersa en un año de campaña electoral y partiendo del posible cierre de primas del año 2005, US\$75.5 millones, correspondiente a todo el Sistema, la actividad aseguradora en el año 2006 podría presentar un crecimiento entre un 5% y 7%, lo cual se traduciría en un ingreso de prima estimado de US\$80.7 millones de dólares.

En este contexto, se espera que los incrementos de primas se perciban, principalmente, en los seguros de Incendio y Líneas Aliadas y Otros Seguros Patrimoniales, puesto que en estos ramos se incluyen las coberturas catastróficas de, terremotos, huracanes, inundaciones, etc. En esta dirección, los reaseguradores pudieran incrementar el costo de la cobertura catastrófica de Exceso de Pérdida, que ampara la retención de las Compañías, paralelamente, podrían bajar la comisión de reaseguros en los contratos de reaseguros proporcionales de las Compañías Cedentes.

Dadas estas condiciones, las Compañías Aseguradoras en su gestión de desempeño técnico y financiero, buscarán la forma de mejorar la eficiencia técnica, controlando la siniestralidad mediante una cuidadosa selección de riesgos y gastos operacionales netos, puesto que la variación de reservas de retención no contribuiría en los resultados como ocurrió en algunas Compañías en el año 2005, influenciado por el bajo incremento de las primas retenidas en este año, cuestión que se puede presentar en el año 2006.

A continuación se presenta la evolución del ingreso de primas de seguros totales netas a partir del año 1996.

Gráfico VI



**Anexo Balance Preliminar Año 2005**

Seguidamente por cada Compañía Aseguradora, se presenta gráficamente la evolución de la rentabilidad sobre primas totales y el índice de incremento de las primas totales del período 2005 vrs. 2004.

Gráfico VII

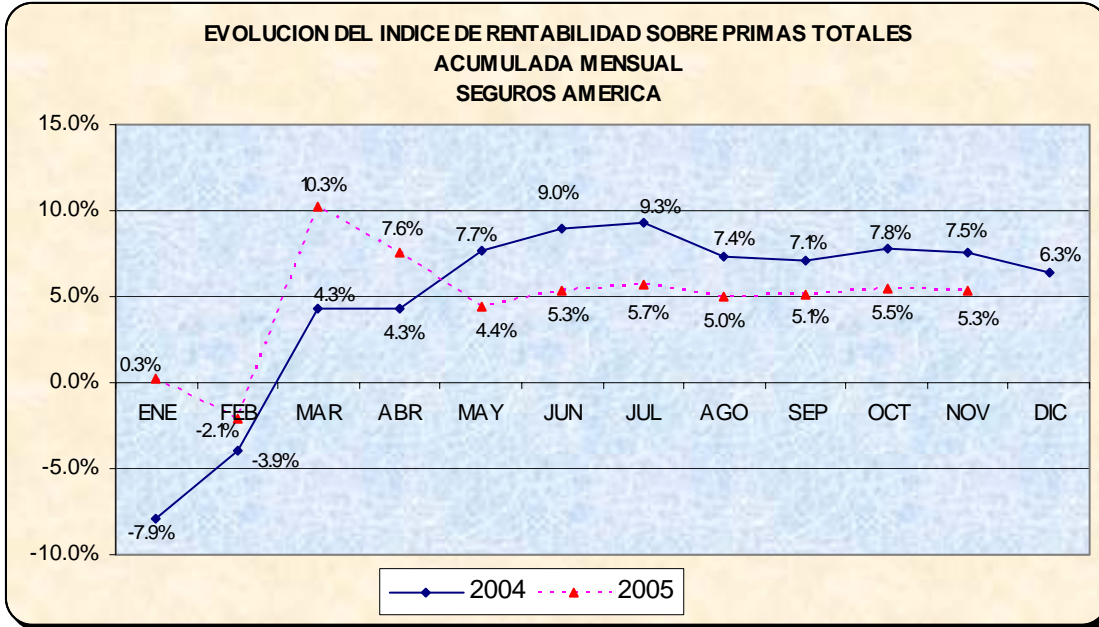


Gráfico VIII

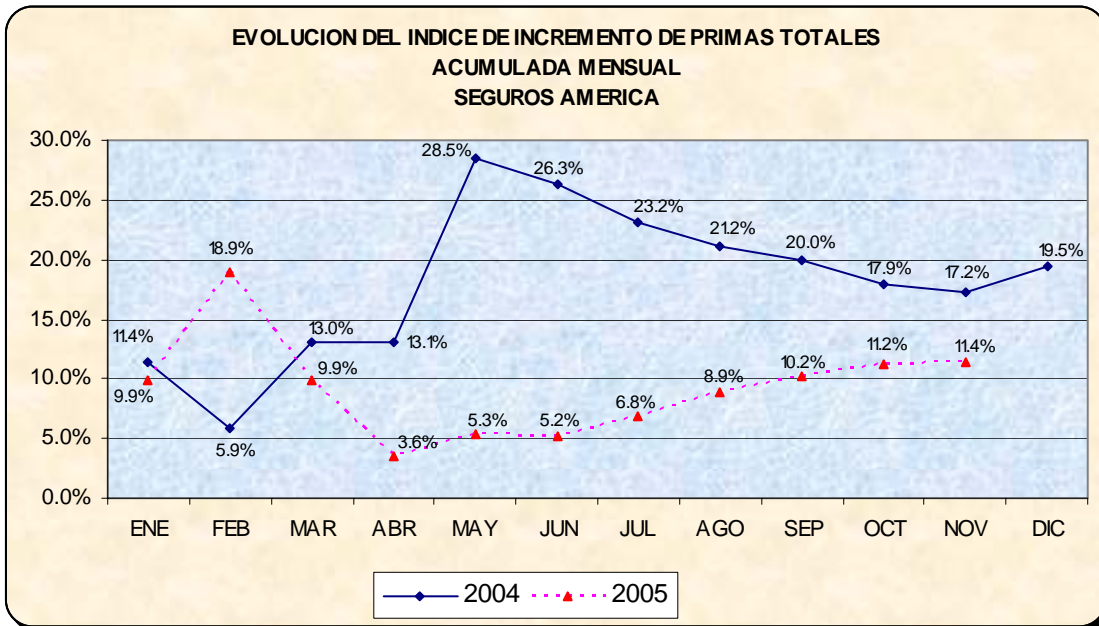


Gráfico IX

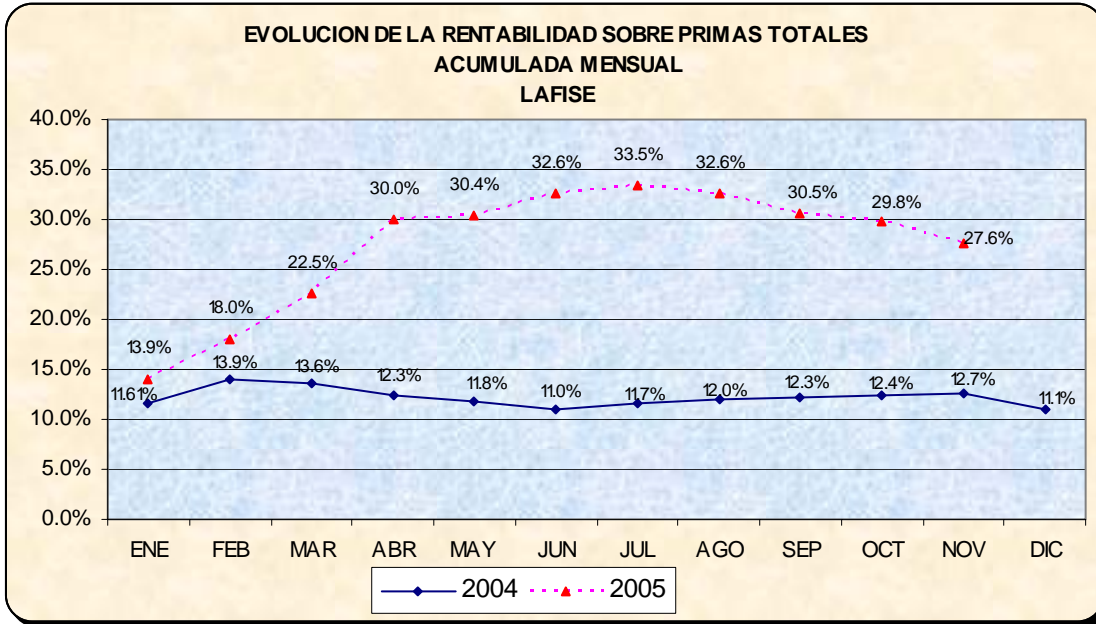


Gráfico X

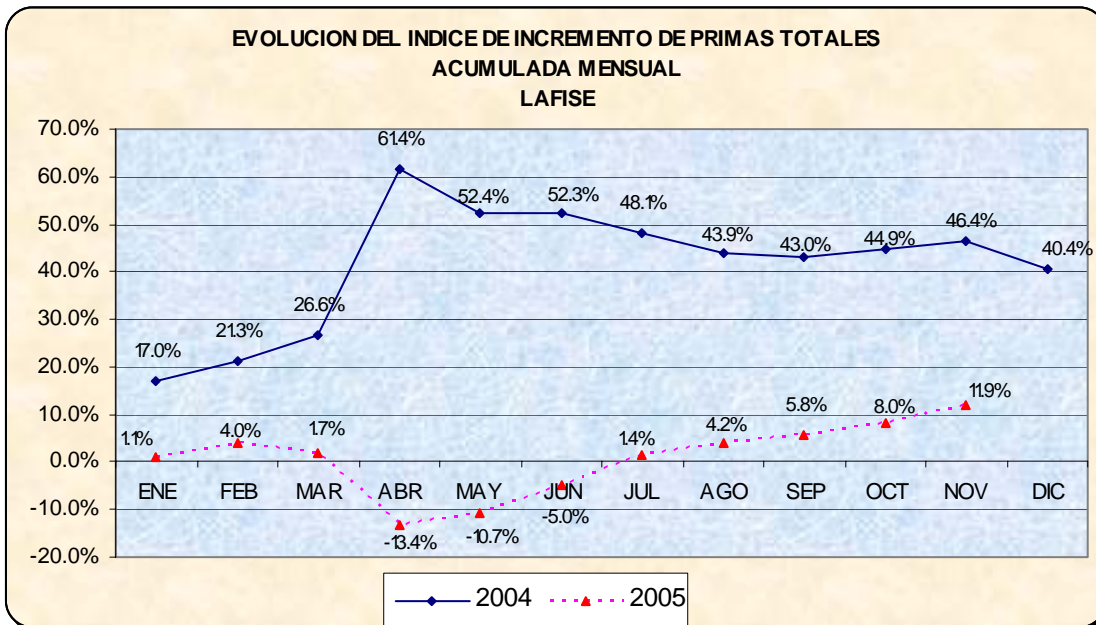


Gráfico XI

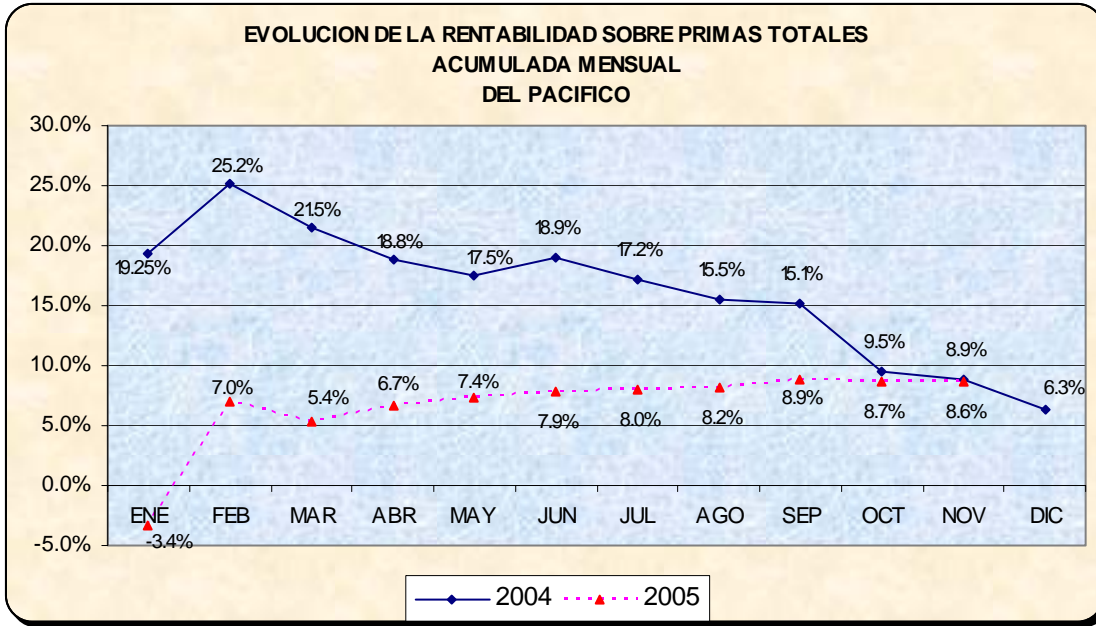


Gráfico XII

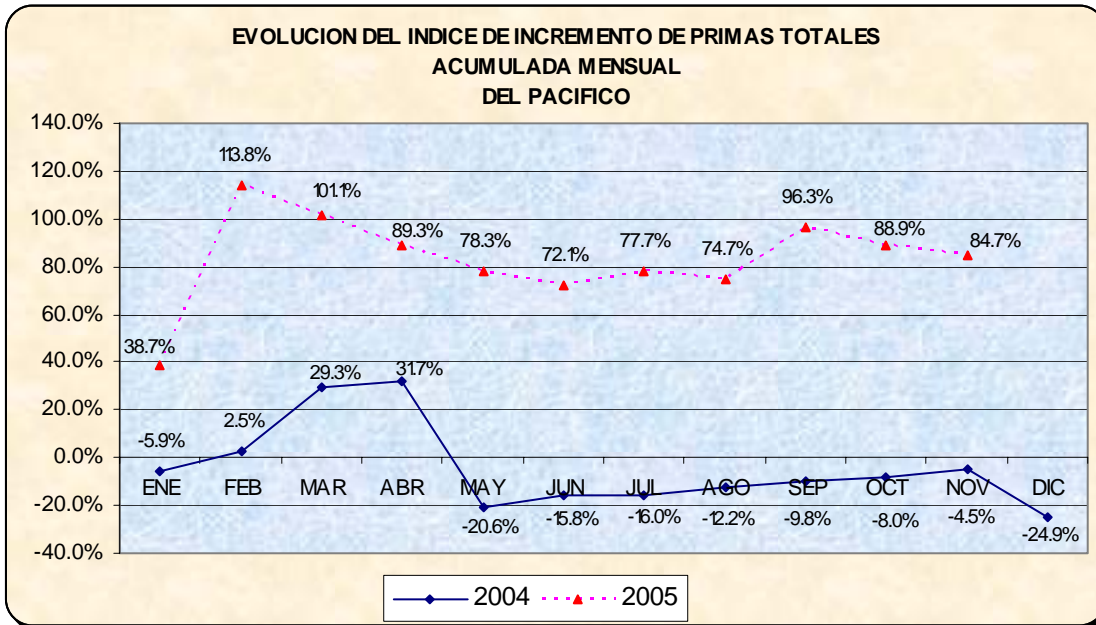


Gráfico XIII

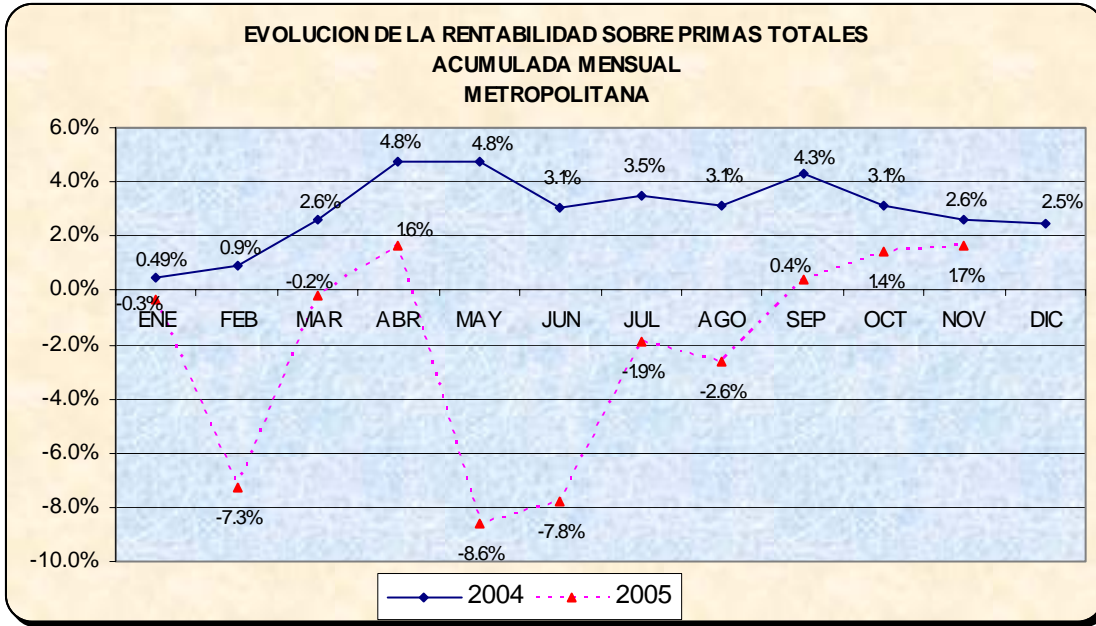


Gráfico XIV

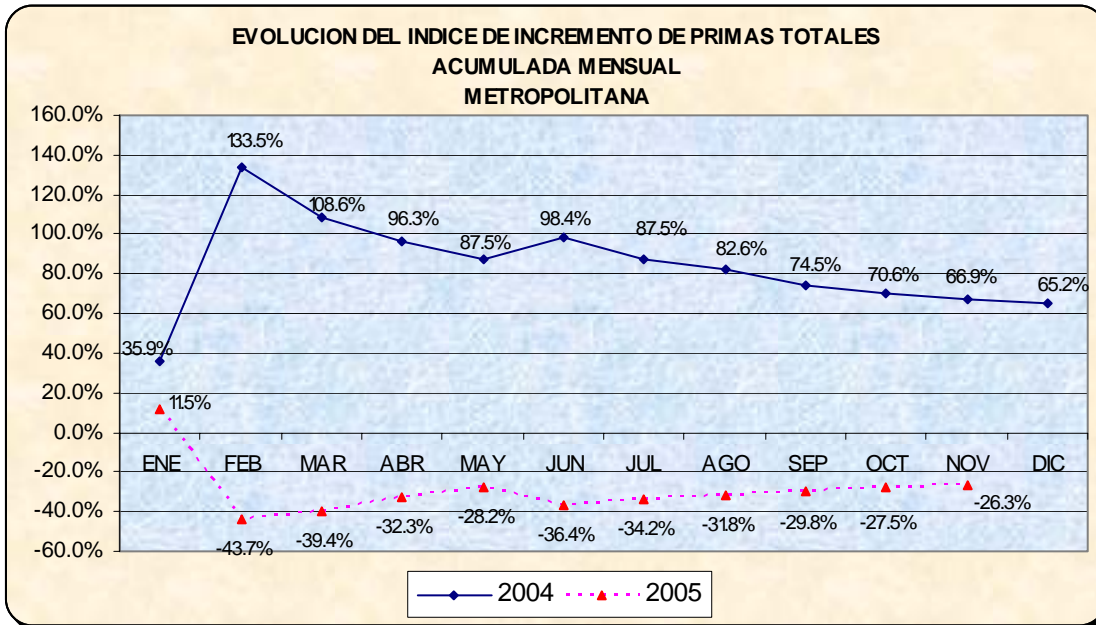


Gráfico XV

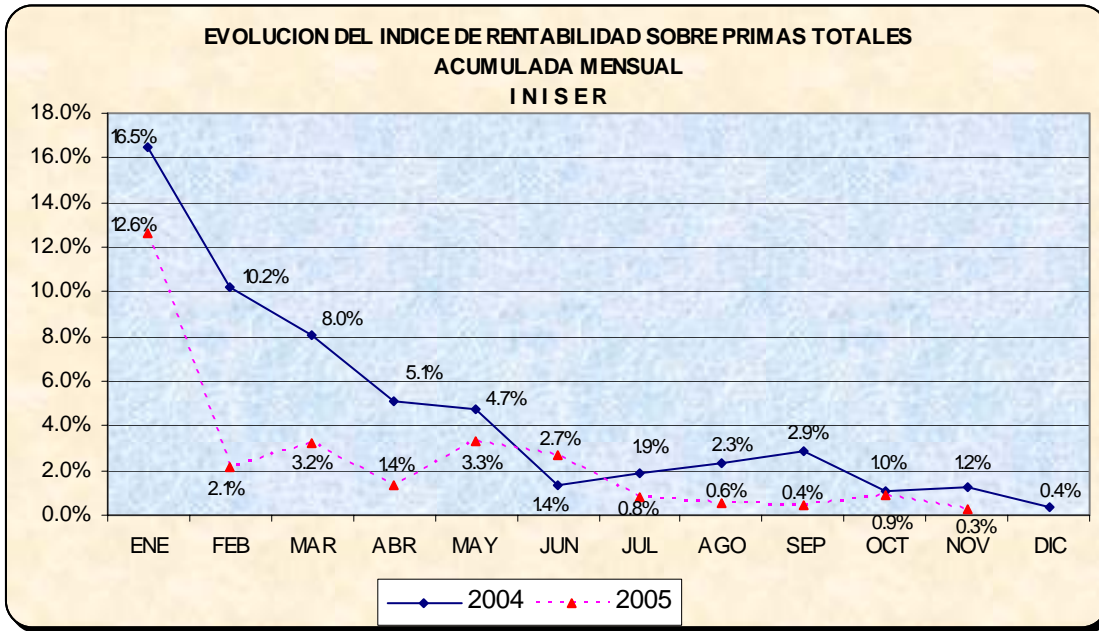


Gráfico XVI

