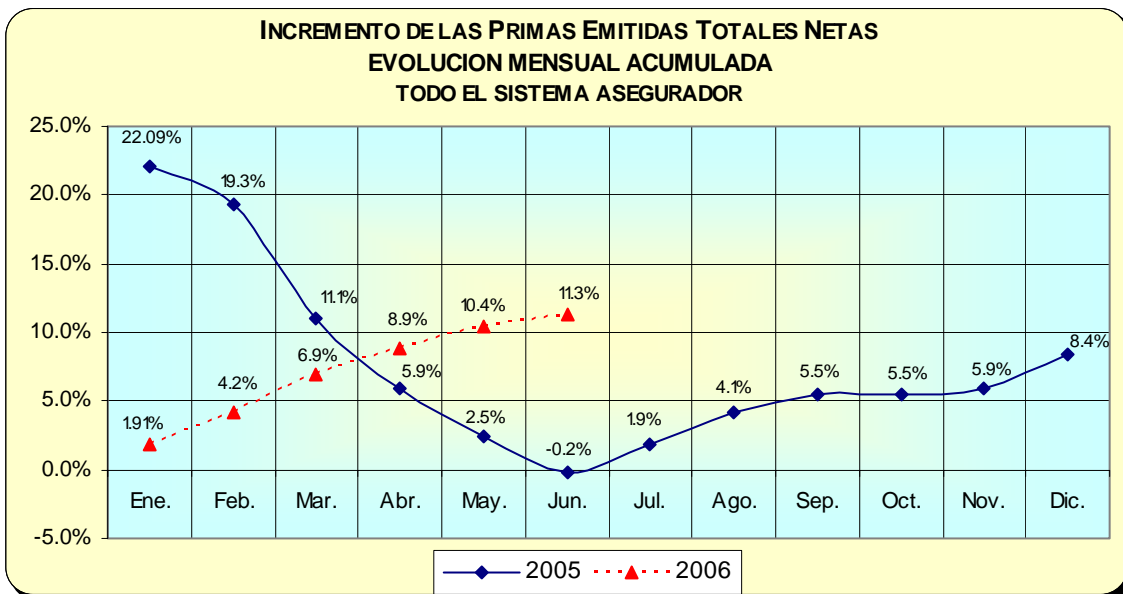
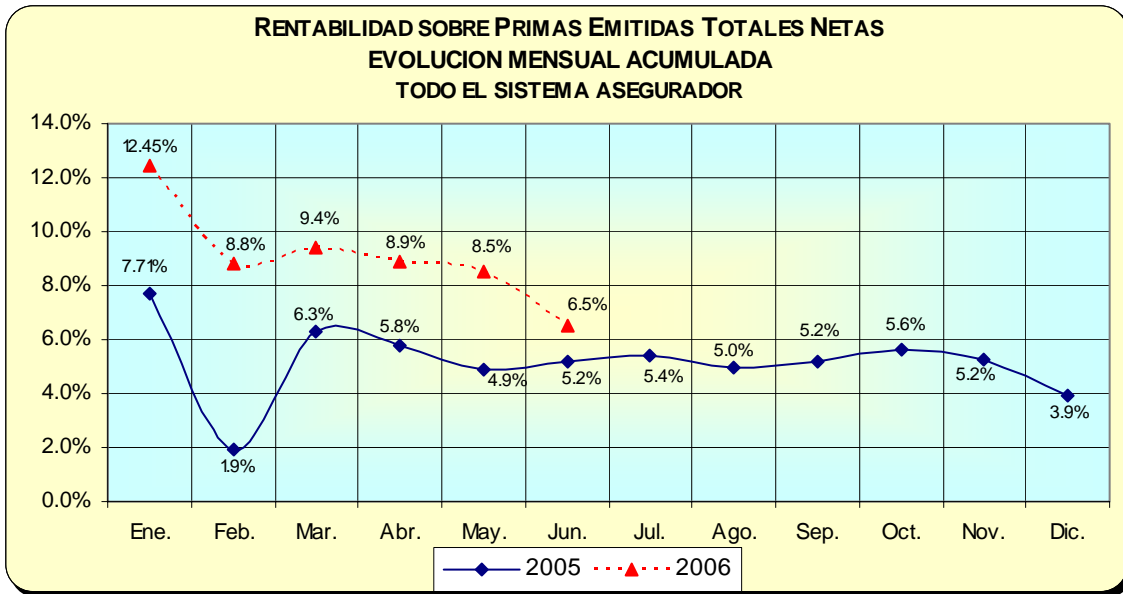


Desempeño del Sistema Asegurador de Nicaragua

DEL 1RO. DE ENERO AL 30 DE JUNIO 2006



El siguiente análisis sobre el desempeño asegurador de Nicaragua, se elaboró sobre la base del Estado de Resultados de las Compañías Aseguradoras al mes de Junio de 2006 publicado por la Superintendencia de Bancos y de Otras Instituciones Financieras (SIBOIF) en la página web de este organismo. Para los efectos de este análisis las cifras se presentan en moneda dólar de los Estados Unidos de Norte América (USA), para lo cual se dolarizaron las cifras presentadas por la SIBOIF al final de cada mes, al tipo de cambio oficial publicados por el Banco Central de Nicaragua (BCN).

En el período 1ro. de Enero al 30 de Junio de 2006, operaron cinco compañías aseguradoras debidamente autorizadas por la Superintendencia de Bancos (SIBOIF) las cuales son: AMÉRICA, LAFISE, INISER, METROPOLITANA Y PACIFICO.

RESULTADOS DEL SISTEMA:

1. El Sistema Asegurador Nicaragüense, obtuvo en el primer semestre de 2006 un alza en las utilidades, después del I.R, del 39% frente al mismo periodo de 2005, al aumentar el beneficio de US\$2.06 millones a US\$2.86 millones, el aumento absoluto fue de US\$804.8 miles, tras registrarse un incremento en el ingreso de primas emitidas del 11.3% e incremento en las primas retenidas del 10.95%.

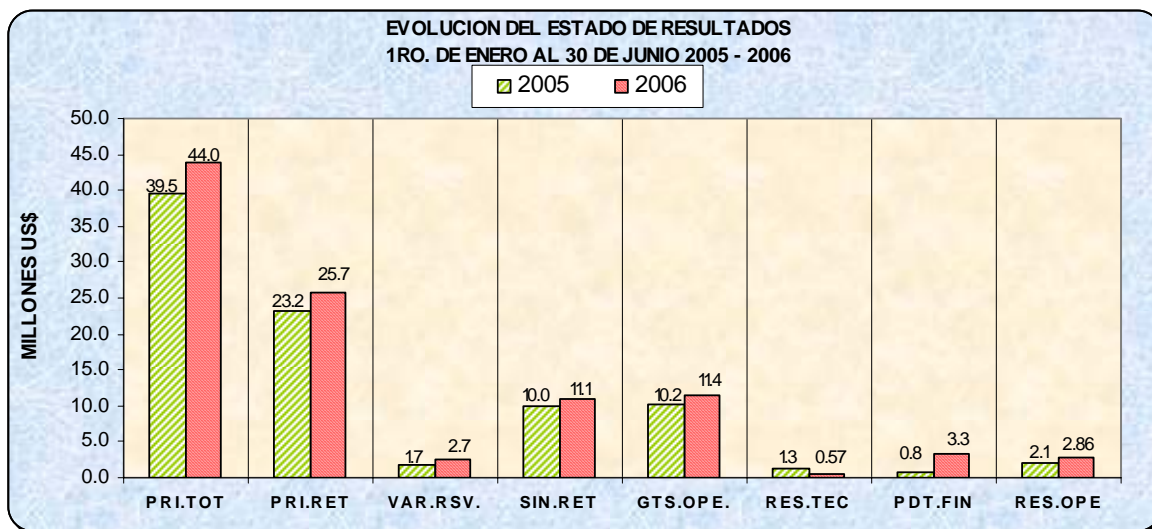
Proporcionalmente la utilidad representó una rentabilidad del 6.5% sobre el ingreso de primas totales, esta tasa superó a la que se observó un año atrás, siendo ésta del 5.2%.

2. La utilidad antes referida se obtuvo participando mayormente el área financiera, contrario a la experiencia del ejercicio precedente un año atrás, en el período actual el área financiera logró una ganancia neta de US\$3.27 millones incrementando el resultado 3.13 veces, mientras que las operaciones técnicas registraron una utilidad de US\$573.32 miles, cifra menor un 54.8%, frente al período Enero a Junio de 2005.

3. En general, influyeron en la disminución del resultado técnico los factores siguientes: a) Incremento en los siniestros de retención, aumentaron de US\$9.95 millones a US\$11.06 millones, el aumento absoluto fue de US\$1.10 millones equivalentes a un 11.1%, proporcionalmente el índice de siniestralidad aumentó de un 42.94% a un 43.%, b) los gastos operacionales netos aumentaron de US\$10.23 millones a US\$11.41 millones, el aumento absoluto fue de US\$1.19 millones, importe que significa un incremento del 11.6%, proporcionalmente con respecto a las primas retenidas, el índice de gastos aumentó levemente de un 44.13% a un 44.39%.

En el gráfico siguiente se ilustra a nivel de todo el Sistema la evolución de las variables que intervienen en el desempeño asegurador, de forma comparativa.

Grafico 1



NICARAGUA: DESEMPEÑO ASEGURADOR
DEL 1RO. DE ENERO AL 30 DE JUNIO DE 2006

En la tabla siguiente se presenta la rentabilidad neta sobre el ingreso de primas totales emitidas netas según compañías aseguradoras, ilustrándose gráficamente el resultado operativo y seguidamente la participación del mercado.

TABLA I
TODO EL SISTEMA ASEGURADOR
EVOLUCION DE LAS PRIMAS TOTALES EMITIDAS Y EL RESULTADO OPERATIVO NETO
DEL 1RO. DE ENERO AL 30 DE JUNIO DE CADA AÑO
MILES DE DOLARES

COMPAÑÍAS ASEGURADORAS	2005			2006			VARIACION	
	PRIMAS TOTALES	UTILIDAD O PÉRDIDA	RENTABILIDAD	PRIMAS TOTALES	UTILIDAD O PÉRDIDA	RENTABILIDAD	PRIMAS	UTILIDAD
(1)	(2)	(3)	(4=3/2)	(5)	(6)	(7=6/5)	(8=(5-2)/2)	(9=(6-3)/3)
TOTALES	39,503.1	2,058.6	5.2%	43,971.3	2,863.4	6.5%	11.3%	39.1%
INISER	17,017.6	463.6	2.7%	16,671.9	1,610.1	9.7%	-2.0%	247.3%
AMERICA	11,196.8	595.6	5.3%	12,616.2	364.7	2.9%	12.7%	-38.8%
METROPOLITANA	4,494.9	-349.7	-7.8%	5,070.6	25.3	0.5%	12.8%	-107.2%
DEL PACIFICO	3,497.3	275.0	7.9%	4,505.9	335.8	7.5%	28.8%	22.1%
LAFISE	3,296.4	1,074.2	32.6%	5,106.6	527.5	10.3%	54.9%	-50.9%

Gráfico 2

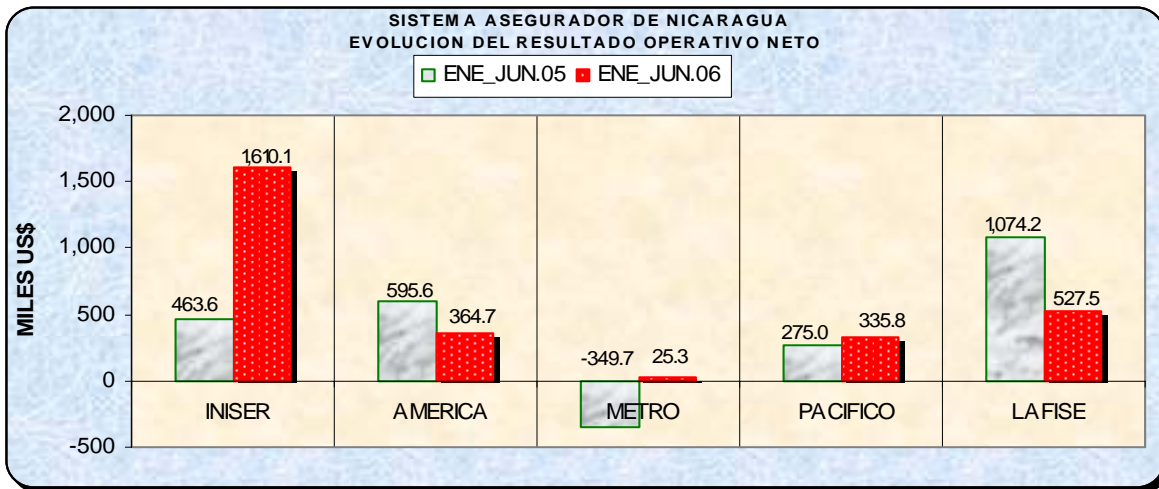
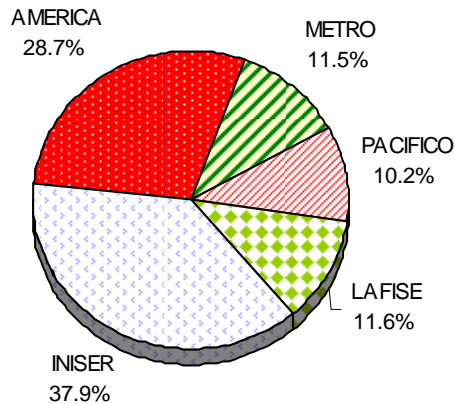


Gráfico 3
PARTICIPACION DEL MERCADO 2006



NICARAGUA: DESEMPEÑO ASEGURADOR
DEL 1RO. DE ENERO AL 30 DE JUNIO DE 2006

En la tabla siguiente se presenta los valores absolutos del Estados de Resultados del Sistema en su conjunto y por Compañías y seguidamente se establecen sobre esta base los indicadores del desempeño, correspondiente al ejercicio en curso. Posteriormente se analiza el desempeño de forma general de cada Compañía que integra el sistema.

TABLA II
SISTEMA ASEGURADOR DE NICARAGUA
INDICADORES DEL DESEMPEÑO
Del 1ro. de Enero al 30 de Junio de 2006
MILES DE DOLARES

COMPAÑIAS	PRIMAS TOTALES	PRIMAS CEDIDAS	PRIMAS RETENIDAS	VARIACION RESERVAS	SINIESTROS RETENIDOS	GTS.OPE. NETOS	RESULTADO TECNICO	RESULTADO FINANCIERO	IMPUESTOS	RESULTADO OPERA.NETO
(1)	(2)	(3)	(4=2-3)	(5)	(6)	(7)	(8=4-(5+6+7)	(9)	(10)	(11=8+9-10)
TODO EL SISTEMA	43,971.3	18,259.1	25,712.2	2,670.7	11,055.2	11,413.0	573.3	3,266.7	976.6	2,863.4
INISER	16,671.9	4,342.1	12,329.8	298.2	5,867.7	5,288.0	875.9	1,410.9	676.7	1,610.1
AMERICA	12,616.2	6,557.2	6,059.0	1,012.2	2,906.0	2,297.9	-157.2	597.9	76.0	364.7
METROPOLITANA	5,070.6	3,119.1	1,951.6	270.4	951.7	1,137.3	-407.7	443.4	10.3	25.3
DEL PACIFICO	4,505.9	3,220.7	1,285.2	168.8	296.4	627.4	192.6	239.7	96.5	335.8
LAFISE	5,106.6	1,020.0	4,086.6	921.1	1,033.3	2,062.3	69.8	574.9	117.1	527.5

INDICADORES										
	CUOTA	3/2	4/2	5/4	6/4	7/4	8/4	9/2	10/(8+9)	11/2
TODO EL SISTEMA	100.0%	41.5%	58.5%	10.4%	43.0%	44.4%	2.2%	7.4%	25.4%	6.5%
INISER	37.9%	26.0%	74.0%	2.4%	47.6%	42.9%	7.1%	8.5%	29.6%	9.7%
AMERICA	28.7%	52.0%	48.0%	16.7%	48.0%	37.9%	-2.6%	4.7%	17.2%	2.9%
METROPOLITANA	11.5%	61.5%	38.5%	13.9%	48.8%	58.3%	-20.9%	8.7%	28.9%	0.5%
DEL PACIFICO	10.2%	71.5%	28.5%	13.1%	23.1%	48.8%	15.0%	5.3%	22.3%	7.5%
LAFISE	11.6%	20.0%	80.0%	22.5%	25.3%	50.5%	1.7%	11.3%	18.2%	10.3%

FUENTE: ELABORADO SOBRE LA BASE INFORMACIÓN ESTADÍSTICA PUBLICADAS POR LA SUPERINTENDENCIA DE BANCOS (SIBOIF)

RESULTADOS DEL DESEMPEÑO POR COMPAÑÍAS

COMPAÑÍA AMÉRICA

El resultado de las operaciones netas a Junio de 2006 registra un beneficio, después del I. R. que ascendió a US\$364.74 miles, en el mismo período de 2005 se había obtenido una utilidad de US\$595.56 miles. En términos proporcionales sobre el ingreso de primas la rentabilidad bajó de un 5.3% a un 2.9%. Esta situación resulta tras un desarrollo del ingreso de primas totales cerca del 13% y una gestión del reaseguro que permitió incrementar las primas retenidas equivalentes a un 21.9%.

En la tabla siguiente se podrá observar que el resultado antes mencionado fue aportado por el área financiera, ésta obtuvo un beneficio de US\$597.9 miles, mientras que el área técnica registró un desempeño adverso por la suma de US\$157.19 miles, además debe agregarse el cargo del I.R. por valor de US\$76.02 miles. En el mismo período del año anterior, esta misma estructura fue positiva para el área técnica.

El resultado técnico adverso, antes referido, fue ocasionado por los factores siguientes:

- 1) Los siniestros de retención se incrementaron un 24.5%, pasaron de US\$2.33 millones a US\$2.91 millones, el aumento absoluto fue de US\$571 miles, proporcionalmente la siniestralidad aumentó ligeramente de un 47% a un 48%.
- 2) Los gastos operacionales netos se incrementaron un 26%, estos aumentaron de US\$1.82 millones a US\$ 2,30 millones, el aumento absoluto fue de US\$474 miles. Proporcionalmente la tasa de gastos aumentó de un 36.7% a un 37.9% con respecto a las primas retenidas.
- 3) En menor medida influyó la variación de reservas de retención, las cuales registraron un incremento del 41%, situación que está asociada al incremento de las primas retenidas las que se expandieron un 21.9%.

TABLA III
COMPAÑÍA AMÉRICA
ANÁLISIS ESTADO DE RESULTADOS
Del 1ro. de Enero al 30 de Junio de 2005 – 2006
MILES DE DÓLARES

CONCEPTOS	2005	2006	VARIACION	
			ABSOLUTO	RELATIVO
(1)	(2)	(3)	(4=3-2)	(5=4/2)
1. Primas Totales	11,196.83	12,616.16	1,419.33	12.7%
2. Primas Cedidas	6,227.68	6,557.19	329.52	5.3%
3. Primas Retenidas (1-2)	4,969.15	6,058.96	1,089.81	21.9%
4. Variación de Reservas	717.96	1,012.24	294.29	41.0%
5. Margen para Siniestros y Gastos (3-4)	4,251.20	5,046.72	795.52	18.7%
6. Siniestros Totales	3,089.71	3,987.43	897.72	29.1%
7. Siniestros a/c Reaseguros	754.75	1,081.45	326.70	43.3%
8. Siniestros por Retención (6-7)	2,334.96	2,905.98	571.02	24.5%
9. Gastos Operacionales Netos	1,823.96	2,297.93	473.97	26.0%
10. Resultado Técnico Neto (5-8-9)	92.28	-157.19	-249.46	-270.3%
11. Area Financiera Neto	503.31	597.94	94.63	18.8%
12. Impuesto sobre la Renta	-	76.02	76.02	
13. Resultado Operativo Neto (10+11-12)	595.58	364.74	-230.85	-38.8%

INDICADORES

a. Primas Retenidas (3/1)	44.4%	48.0%
b. Siniestralidad de Retención (8/3)	47.0%	48.0%
c. Gastos Operacionales Netos (9/3)	36.7%	37.9%
d. Resultado Técnico Neto (10/3)	1.9%	-2.6%
e. Resultado Operativo Neto (13/1)	5.3%	2.9%

FUENTE: ELABORADO SOBRE LA BASE DE ESTADÍSTICAS A JUNIO DE CADA AÑO PUBLICADAS POR LA SIBOIF

COMPAÑÍA INISER

Presenta una utilidad operacional que asciende a US\$1.61 millones, después del I.R., importe que resultó mayor 2.5 veces frente al mismo período un año atrás. En términos proporcionales la rentabilidad con respecto al ingreso de primas totales netas, aumentó de un 2.7% a un 9.7%.

El beneficio alcanzado se logró mediante la vía técnica y financiera, la gestión técnica obtuvo un resultado favorable de US\$876 miles equivalentes a un 7% sobre las primas retenidas, este resultado fue mayor un 20.2% frente al período anterior. Por otro lado, el resultado financiero obtuvo una ganancia de US\$1.41 millones, importe que significa un 8.5% con respecto al ingreso de primas totales.

El ingreso de primas totales netas que ascendió a US\$16.7 millones se redujo un 2%. Las primas retenidas expresaron tendencia semejante, estas decrecieron un 4%. Proporcionalmente el índice de primas retenidas varió levemente de un 75.5% a un 74%.

Según el Estado de Resultados que se presenta en la tabla siguiente el balance del desempeño técnico mejoró, principalmente por los factores siguientes:

- 1) Contribuyó favorablemente en el resultado la variación de reservas la cual fue menor que el importe del período anterior por la suma de US\$666 miles, lo cual está asociado a la disminución de las primas retenidas e incremento de la siniestralidad.
- 2) Los gastos operacionales netos, se redujeron un 5.2%, pasaron de US\$5.6 millones a US\$5.3 millones, en términos proporcionales el índice de gastos bajó de un 43.4% a un 42.9%.
- 3) Los siniestros por cuenta de la Compañía se incrementaron un 5%, al aumentar de US\$5.6 millones a US\$5.9 millones para un aumento absoluto de US\$298 miles. Proporcionalmente la siniestralidad aumentó de un 43.4% a un 47.6%.

TABLA IV
COMPAÑÍA INISER
ANÁLISIS ESTADO DE RESULTADOS
Del 1ro. de Enero al 30 de Junio de 2005 – 2006
MILES DE DÓLARES

CONCEPTOS	2005	2006	VARIACION	
			ABSOLUTO	RELATIVO
(1)	(2)	(3)	(4=3-2)	(5=4/2)
1. Primas Totales	17,017.63	16,671.94	-345.69	-2.0%
2. Primas Cedidas	4,175.26	4,342.13	166.87	4.0%
3. Primas Retenidas (1-2)	12,842.37	12,329.81	-512.56	-4.0%
4. Variación de Reservas	964.74	298.15	-666.59	-69.1%
5. Margen para Siniestros y Gastos (3-4)	11,877.63	12,031.65	154.02	1.3%
6. Siniestros Totales	6,134.70	6,314.25	179.54	2.9%
7. Siniestros a/c Reaseguros	564.62	446.50	-118.12	-20.9%
8. Siniestros por Retención (6-7)	5,570.08	5,867.75	297.67	5.3%
9. Gastos Operacionales Netos	5,579.20	5,288.04	-291.16	-5.2%
10. Resultado Técnico Neto (5-8-9)	728.35	875.87	147.52	20.3%
11. Area Financiera Neto	-264.78	1,410.86	1,675.64	-632.8%
12. Impuesto sobre la Renta	-	676.67	676.67	
13. Resultado Operativo Neto (10+11-12)	463.56	1,610.06	1,146.49	247.3%

INDICADORES

a. Primas Retenidas (3/1)	75.5%	74.0%
b. Siniestralidad de Retención (8/3)	43.4%	47.6%
c. Gastos Operacionales Netos (9/3)	43.4%	42.9%
d. Resultado Técnico Neto (10/3)	5.7%	7.1%
e. Resultado Operativo Neto (13/1)	2.7%	9.7%

FUENTE: ELABORADO SOBRE LA BASE DE ESTADÍSTICAS A JUNIO DE CADA AÑO PUBLICADAS POR LA SIBOIF

COMPAÑÍA DEL PACIFICO

El beneficio neto se incrementó un 22.1%, al aumentar las utilidades después del I.R., de US\$275 miles a US\$336 miles, el aumento absoluto fue de US\$61 miles. En términos proporcionales con respecto al ingreso de primas totales netas, la rentabilidad disminuyó levemente de un 7.9% a un 7.5%.

Como se podrá notar en la tabla siguiente, el resultado operativo fue aportado tanto por el área técnica como financiera, teniendo mayor participación el balance del área financiera la cual obtuvo una ganancia de US\$240 miles. Por su parte, la gestión técnica mejoró sustancialmente con respeto al mismo período del año anterior, al elevarse el resultado de US\$55.5 miles a US\$192.6 miles, expresando un incremento equivalente a 2.5 veces.

El ingreso de primas totales que ascendió a US\$4.5 millones se expandió un 28.8%. Las primas retenidas se incrementaron un 19.6%, esta situación influyó directamente en la variación de reservas de retención (riesgos en curso, de previsión y riesgos catastróficos), las cuales aumentaron de US\$36.5 miles a US\$168.8 miles, en este aumento contribuyó también la baja siniestralidad.

El desempeño técnico mejoró notablemente debido a:

- Suficiencia de primas retenidas, rubro que expresó un incremento del 19.6%.
- Reducción en los siniestros por cuenta de retención, el importe bajó de US\$336.5 miles a US\$296.4 miles, la disminución absoluta fue de US\$40.1 miles equivalentes a un 12%. Proporcionalmente la siniestralidad disminuyó de un 31.3% a un 23.1% sobre las primas retenidas.
- Los gastos operacionales netos acusaron una moderado reducción del 3%, de US\$646 miles disminuyeron a US\$627 miles, proporcionalmente con respecto a las primas retenidas, el índice de gastos bajó de un 60% a un 49%.

TABLA V
COMPAÑÍA DEL PACIFICO
ANÁLISIS ESTADO DE RESULTADOS
Del 1ro. de Enero al 30 de Junio de 2005 – 2006
MILES DE DÓLARES

CONCEPTOS	2005	2006	VARIACION	
			ABSOLUTO	RELATIVO
(1)	(2)	(3)	(4=3-2)	(5=4/2)
1. Primas Totales	3,497.32	4,505.94	1,008.62	28.8%
2. Primas Cedidas	2,422.81	3,220.74	797.92	32.9%
3. Primas Retenidas (1-2)	1,074.51	1,285.21	210.70	19.6%
4. Variación de Reservas	36.49	168.81	132.31	362.6%
5. Margen para Siniestros y Gastos (3-4)	1,038.02	1,116.40	78.38	7.6%
6. Siniestros Totales	356.42	381.47	25.04	7.0%
7. Siniestros a/c Reaseguros	19.94	85.04	65.10	326.4%
8. Siniestros por Retención (6-7)	336.48	296.42	-40.06	-11.9%
9. Gastos Operacionales Netos	646.06	627.40	-18.66	-2.9%
10. Resultado Técnico Neto (5-8-9)	55.48	192.57	137.10	247.1%
11. Area Financiera Neto	219.53	239.71	20.18	9.2%
12. Impuesto sobre la Renta	-	96.50	96.50	
13. Resultado Operativo Neto (10+11-12)	275.00	335.79	60.78	22.1%

INDICADORES

a. Primas Retenidas (3/1)	30.7%	28.5%
b. Siniestralidad de Retención (8/3)	31.3%	23.1%
c. Gastos Operacionales Netos (9/3)	60.1%	48.8%
d. Resultado Técnico Neto (10/3)	5.2%	15.0%
e. Resultado Operativo Neto (13/1)	7.9%	7.5%

FUENTE: ELABORADO SOBRE LA BASE DE ESTADÍSTICAS A JUNIO DE CADA AÑO PUBLICADAS POR LA SIBOIF

COMPAÑÍA LAFISE

Las utilidades de esta Compañía cayeron un 51%, al bajar el beneficio, después del I. R. de US\$1.07 millones a US\$527.5 miles. Proporcionalmente la rentabilidad disminuyó de un 33% a un 10.3% frente al ingreso de primas totales netas.

En la tabla siguiente se presenta el Estado de Resultados de esta Compañía, donde se podrá notar que el resultado operativo fue generado por un aporte del área técnica ubicado en US\$69.8 miles, importe menor un 91% con respecto al período Enero a Junio de 2005. Por su parte el área financiera obtuvo un ganancia de US\$575 miles, cifra mayor un 86% sobre el resultado del período anterior.

El ingreso de primas totales netas expresó un incremento del 55%, al aumentar la producción de US\$3.3 millones a US\$5.1 millones, para un aumento absoluto de US\$1.8 millones. Con respecto a las primas retenidas éstas presentaron tendencia semejante registrando un alto incremento del 63%, este rubro aumentó de US\$2.5 millones a US\$4.1 millones, esta situación propició que la variación de reservas de retención aumentara de menos US\$33.6 miles a US\$921, asimismo por efectos del comportamiento de la siniestralidad de retención que muestra índice moderado.

No obstante el alto incremento de las primas retenidas del 63%, el resultado técnico decreció un 91% debido a los factores siguientes:

a) Alto incremento de los gastos operacionales netos del 77.8%. Aumentaron de US\$1.16 millones a US\$2.06 millones, el aumento absoluto fue de US\$902 miles. Incidieron en este rubro los gastos de adquisición y gastos de administración, los cuales registran incrementos del 144% y 74% respectivamente; proporcionalmente los gastos de adquisición aumentaron de un 10.6% a un 16.7% y los gastos de administración aumentaron de un 17.2% a un 19.4%.

b) En menor grado incidieron los siniestros de retención, los cuales expresaron un incremento del 69%.

TABLA VI
COMPAÑÍA LAFISE
ANÁLISIS ESTADO DE RESULTADOS
Del 1ro. de Enero al 30 de Junio de 2005 – 2006
MILES DE DÓLARES

CONCEPTOS	2005	2006	VARIACION	
			ABSOLUTO	RELATIVO
(1)	(2)	(3)	(4=3-2)	(5=4/2)
1. Primas Totales	3,296.38	5,106.61	1,810.22	54.9%
2. Primas Cedidas	794.35	1,019.99	225.64	28.4%
3. Primas Retenidas (1-2)	2,502.03	4,086.61	1,584.58	63.3%
4. Variación de Reservas	-33.59	921.15	954.74	-2842.7%
5. Margen para Siniestros y Gastos (3-4)	2,535.62	3,165.46	629.85	24.8%
6. Siniestros Totales	671.10	1,511.93	840.83	125.3%
7. Siniestros a/c Reaseguros	60.23	478.59	418.35	694.5%
8. Siniestros por Retención (6-7)	610.87	1,033.34	422.47	69.2%
9. Gastos Operacionales Netos	1,160.16	2,062.33	902.17	77.8%
10. Resultado Técnico Neto (5-8-9)	764.59	69.79	-694.80	-90.9%
11. Area Financiera Neto	309.64	574.86	265.22	85.7%
12. Impuesto sobre la Renta	-	117.14	117.14	
13. Resultado Operativo Neto (10+11-12)	1,074.22	527.50	-546.72	-50.9%

INDICADORES

a. Primas Retenidas (3/1)	75.9%	80.0%
b. Siniestralidad de Retención (8/3)	24.4%	25.3%
c. Gastos Operacionales Netos (9/3)	46.4%	50.5%
d. Resultado Técnico Neto (10/3)	30.6%	1.7%
e. Resultado Operativo Neto (13/1)	32.6%	10.3%

FUENTE: ELABORADO SOBRE LA BASE DE ESTADÍSTICAS A JUNIO DE CADA AÑO PUBLICADAS POR LA SIBOIF

COMPAÑÍA METROPOLITANA

A Junio de 2006 presenta una utilidad neta de US\$25.35 miles, importe que representa un 0.5% sobre el ingreso de primas totales netas, en el mismo período de 2005 había registrado una pérdida de US\$349.7 miles equivalentes a un 7.8% sobre las primas referidas.

Se podrá notar en la tabla siguiente donde se presenta el Estado de Resultados, que el resultado operativo neto se descompone de la forma siguiente: El desempeño técnico resultó desfavorable por la suma de US\$407.7 miles, pérdida mayor a la que se registró de enero a junio de 2005; mientras que el área financiera obtuvo una ganancia de US\$443.4, la cual superó el importe obtenido en el período precedente.

El ingreso de primas totales netas que ascendió a US\$5.07 millones, presentó un incremento del 12.8%, por su parte las primas retenidas se incrementaron un 9%. Ligado a este rubro se observa que la variación de reservas de retención fue mayor al importe del mismo período un año atrás, aumentando de US\$42 miles a US\$270 miles.

El déficit técnico resulta debido a los factores siguientes:

- Influye la variación de reservas de retención la cual se incrementó 5.4 veces con respecto a la variación del ejercicio precedente, lo cual está asociado a la expansión de las primas retenidas del 9.2%.
- Los gastos operativos netos se incrementaron un 11.8%.
- El comportamiento de los siniestros por retención contribuyó a no empeorar el desempeño técnico, al expresar una reducción del 13.5%, proporcionalmente la siniestralidad se redujo de un 61.5% a un 48.8%.

TABLA VII
COMPAÑÍA METROPOLITANA
ANÁLISIS ESTADO DE RESULTADOS
Del 1ro. de Enero al 30 de Junio de 2005 – 2006
MILES DE DÓLARES

CONCEPTOS	2005	2006	VARIACION	
			ABSOLUTO	RELATIVO
(1)	(2)	(3)	(4=3-2)	Junio5=4/2)
1. Primas Totales	4,494.90	5,070.64	575.75	12.8%
2. Primas Cedidas	2,708.14	3,119.07	410.93	15.2%
3. Primas Retenidas (1-2)	1,786.76	1,951.58	164.82	9.2%
4. Variación de Reservas	42.27	270.37	228.11	539.7%
5. Margen para Siniestros y Gastos (3-4)	1,744.49	1,681.20	-63.29	-3.6%
6. Siniestros Totales	1,511.32	1,537.69	26.37	1.7%
7. Siniestros a/c Reaseguros	411.50	586.02	174.51	42.4%
8. Siniestros por Retención (6-7)	1,099.81	951.67	-148.15	-13.5%
9. Gastos Operacionales Netos	1,016.86	1,137.26	120.40	11.8%
10. Resultado Técnico Neto (5-8-9)	-372.19	-407.73	-35.54	9.5%
11. Area Financiera Neto	22.45	443.38	420.93	1875.1%
12. Impuesto sobre la Renta	-	10.30	10.30	
13. Resultado Operativo Neto (10+11-12)	-349.74	25.35	375.09	-107.2%

INDICADORES

a. Primas Retenidas (3/1)	39.8%	38.5%
b. Siniestralidad de Retención (8/3)	61.6%	48.8%
c. Gastos Operacionales Netos (9/3)	56.9%	58.3%
d. Resultado Técnico Neto (10/3)	-20.8%	-20.9%
e. Resultado Operativo Neto (13/1)	-7.8%	0.5%

FUENTE: ELABORADO SOBRE LA BASE DE ESTADÍSTICAS A JUNIO DE CADA AÑO PUBLICADAS POR LA SIBOIF

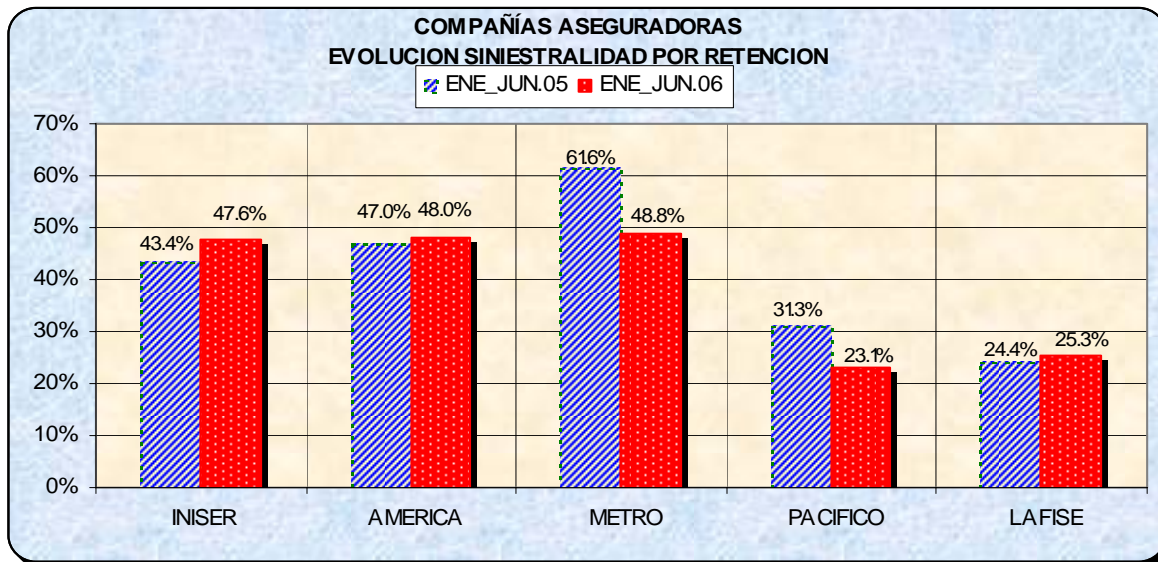
SITUACION DE LA SINIESTRALIDAD POR CUENTA DE LAS COMPAÑIAS

La siniestralidad por cuenta propia o de retención por Compañía se presenta en la tabla siguiente, ilustrándose en el próximo gráfico el índice de siniestralidad. Se puede notar en esta tabla, que las Compañías con mayor índice de siniestralidad a junio de 2006 son: Metropolitana, América e INISER.

TABLA VIII
SISTEMA ASEGURADOR DE NICARAGUA
EVOLUCION DE LAS PRIMAS RETENIDAS Y SINIESTROS POR RETENCION
DEL 1RO. DE ENERO AL 30 DE JUNIO DE CADA AÑO
MILES DE DOLARES

COMPAÑIAS ASEGURADORAS	2005			2006			VARIACION	
	PRIMAS RETENIDAS	SINIESTR. RETENIDOS	SINIESTRALIDAD	PRIMAS RETENIDAS	SINIESTR. RETENIDOS	SINIESTRALIDAD	PRIMAS	SINIESTR.
(1)	(2)	(3)	(4=3/2)	(5)	(6)	(7=6/5)	(8=(5-2)/2)	(9=(6-3)/3)
TOTALES	23,174.8	9,952.2	42.94%	25,712.2	11,055.2	43.00%	10.95%	11.08%
INISER	12,842.4	5,570.1	43.37%	12,329.8	5,867.7	47.59%	-3.99%	5.34%
AMERICA	4,969.2	2,335.0	46.99%	6,059.0	2,906.0	47.96%	21.93%	24.46%
METROPOLITANA	1,786.8	1,099.8	61.55%	1,951.6	951.7	48.76%	9.22%	-13.47%
DEL PACIFICO	1,074.5	336.5	31.31%	1,285.2	296.4	23.06%	19.61%	-11.90%
LAFISE	2,502.0	610.9	24.41%	4,086.6	1,033.3	25.29%	63.33%	69.16%

Gráfico 4



NICARAGUA: DESEMPEÑO ASEGURADOR
DEL 1RO. DE ENERO AL 30 DE JUNIO DE 2006

SITUACION DE LOS GASTOS OPERACIONALES NETOS POR COMPAÑIAS

La evolución del índice de gastos operacionales o eficiencia por Compañía se presenta en la tabla siguiente, ilustrándose este índice en el próximo gráfico. Se puede notar en esta tabla, que las Compañías con mayor índice de gastos a junio de 2006 son: Metropolitana, LAFISE y Pacífico.

TABLA IX
SISTEMA ASEGURADOR DE NICARAGUA
EVOLUCION DE LAS PRIMAS RETENIDAS Y GASTOS OPERACIONALES NETOS
DEL 1RO. DE ENERO AL 30 DE JUNIO DE CADA AÑO
MILES DE DOLARES

COMPAÑIAS ASEGURADORAS	2005			2006			VARIACION	
	PRIMAS RETENIDAS	GTS. OPERA. NETOS	EFICIENCIA	PRIMAS RETENIDAS	GTS. OPERA. NETOS	EFICIENCIA	PRIMAS RETENIDAS	GTS. OPERA. NETOS
(1)	(2)	(3)	(4=3/2)	(5)	(6)	(7=6/5)	(8=(5-2)/2)	(9=(6-3)/3)
TOTALES	23,174.82	10,226.25	44.13%	25,712.17	11,412.96	44.39%	10.95%	11.60%
INISER	12,842.4	5,579.2	43.44%	12,329.8	5,288.0	42.89%	-3.99%	-5.22%
AMERICA	4,969.2	1,824.0	36.71%	6,059.0	2,297.9	37.93%	21.93%	25.99%
METROPOLITANA	1,786.8	1,016.9	56.91%	1,951.6	1,137.3	58.27%	9.22%	11.84%
DEL PACIFICO	1,074.5	646.1	60.13%	1,285.2	627.4	48.82%	19.61%	-2.89%
LAFISE	2,502.0	1,160.2	46.37%	4,086.6	2,062.3	50.47%	63.33%	77.76%

Gráfico 5

