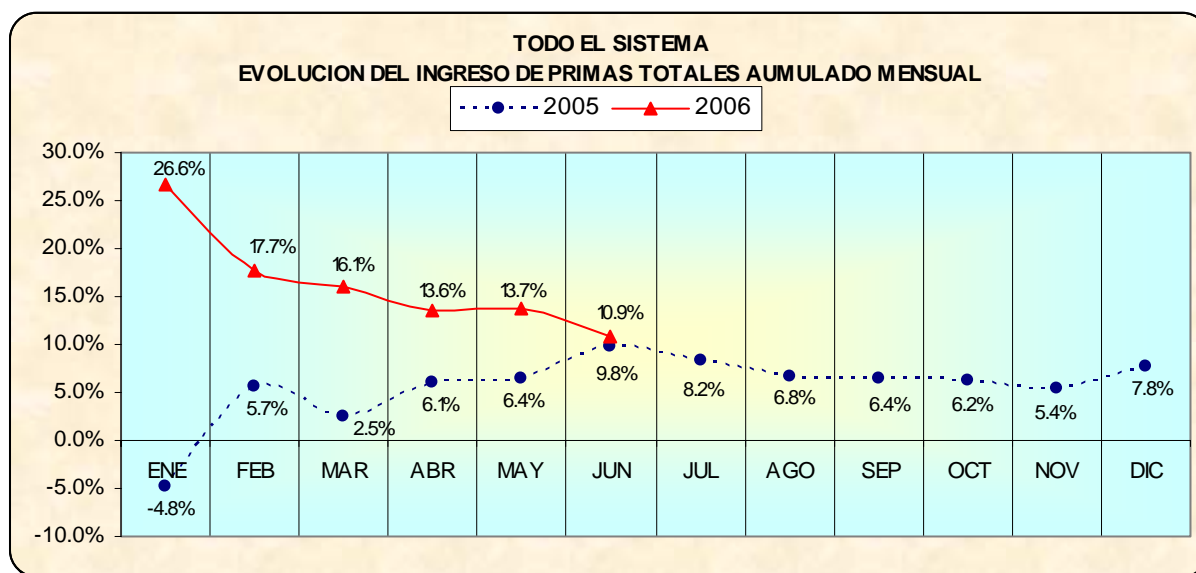
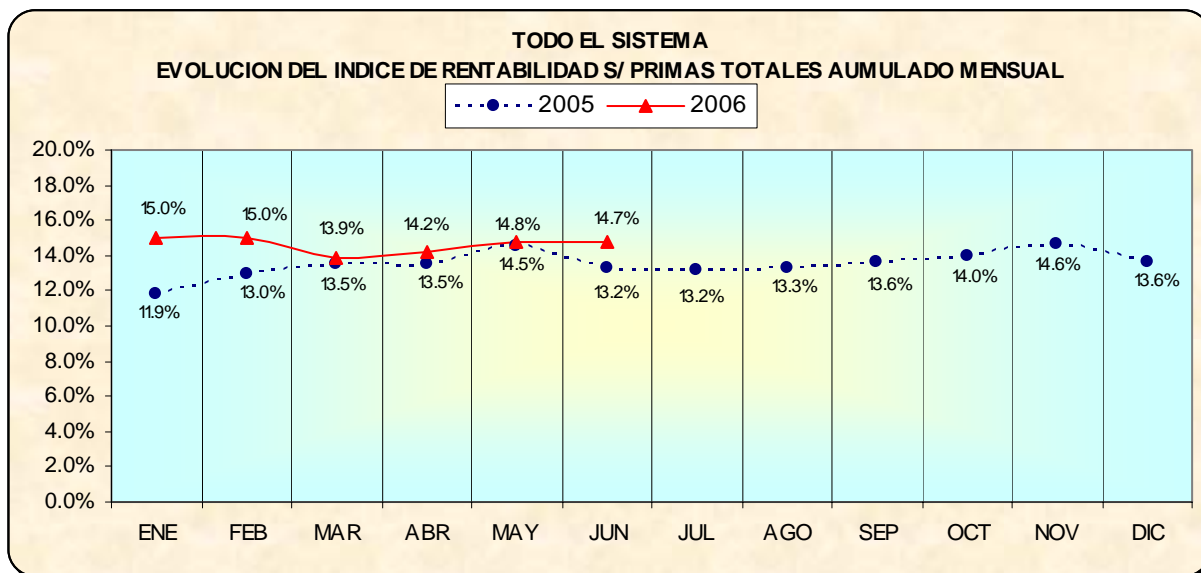


DESEMPEÑO SISTEMA ASEGURADOR HONDURAS, C. A.

DEL 1RO. DE ENERO AL 30 DE JUNIO DE 2006



HONDURAS, C. A.: DESEMPEÑO DEL SISTEMA ASEGURADOR
DEL 1RO. DE ENERO AL 30 DE JUNIO DE 2006

Conforme a información estadística al 30 de junio de 2006 publicada por la Cámara Hondureña de Aseguradores (CAHDA), sobre el Sistema Asegurador de este país, en las próximas líneas se presenta un breve análisis de este sector tomando como base el Estado de Resultados de las Compañías Aseguradoras. Para los efectos de este análisis las cifras se presentan en moneda dólar de los Estados Unidos de Norte América (USA), para lo cual se dolarizaron las cifras presentadas por la CAHDA al final de cada mes, al tipo de cambio oficial publicados por el Banco Central de ese país.

En el período que se estudia operaron en el país 10 Compañías, autorizadas por la Comisión Nacional de Bancos y Seguros (CNBS), detalle de estas compañías y sus resultados se presentan en la Tabla II.

RESULTADOS GENERALES

El Sistema asegurador, en general, presenta un incremento en las utilidades del 23.3%, después del I.R., al aumentar las utilidades de US\$11.2 millones a US\$13.8 millones. Proporcionalmente la rentabilidad sobre el ingreso de primas totales se incrementó de un 13.29% a un 14.7%. Este resultado se obtuvo tras la emisión de un volumen de primas de US\$93.8 millones importe que experimentó un incremento del 10.9% frente al mismo período del año anterior y desarrollo en las primas retenidas del 14.5%.

En la tabla siguiente se podrá notar que el resultado operativo neto fue aportado tanto por el área financiera como técnica, el área técnica elevó su resultado un 39.6%, mientras que el área financiera incrementó el resultado un 4%. En términos proporcionales la rentabilidad técnica sobre el ingreso de primas retenidas mejoró de un 11.3% a un 13.7%, situación que está relacionada a una suficiencia de primas retenidas, rubro que registró una expansión del 14.5% con respecto al mismo período un año atrás, frente a los egresos de siniestros de retención que expresaron un incremento del 10.5% y gastos operacionales netos que registraron incremento del 14.5%.

TABLA I
TODO EL SISTEMA ASEGURADOR
ANÁLISIS ESTADO DE RESULTADOS
DEL 1RO. DE ENERO AL 30 DE JUNIO DE CADA AÑO
MILES DE DÓLARES

CONCEPTOS	ENE JUN 2005	ENE JUN 2006	VARIACION	
			ABSOLUTO	RELATIVO
(1)	(2)	(3)	(4=3-2)	(5=4/2)
1. Primas Totales	84,604.57	93,792.04	9,187.47	10.9%
2. Primas Cedidas	39,834.41	42,544.03	2,709.62	6.8%
3. Primas Retenidas (1-2)	44,770.16	51,248.01	6,477.85	14.5%
4. Variación de Reservas	3,819.66	3,913.52	93.86	2.5%
5. Margen para Siniestros y Gastos (3-4)	40,950.50	47,334.49	6,383.99	15.6%
6. Siniestros Totales	35,778.36	35,863.47	85.11	0.2%
7. Siniestros a/c Reaseguros	15,048.85	12,948.43	-2,100.43	-14.0%
8. Siniestros por Retención (6-7)	20,729.51	22,915.04	2,185.54	10.5%
9. Gastos Operacionales Netos	15,181.94	17,382.76	2,200.82	14.5%
10. Resultado Técnico Neto (5-8-9)	5,039.06	7,036.69	1,997.63	39.6%
11. Area Financiera Neto	8,872.31	9,222.55	350.23	3.9%
12. Impuesto sobre la Renta	2,707.15	2,444.75	-262.40	-9.7%
13. Resultado Operativo Neto (10+11-12)	11,204.22	13,814.49	2,610.27	23.3%

INDICADORES

a. Primas Retenidas (3/1)	52.9%	54.6%
b. Siniestralidad de Retención (8/3)	46.3%	44.7%
c. Gastos Operacionales Netos (9/3)	33.9%	33.9%
d. Resultado Técnico Neto (10/3)	11.3%	13.7%
e. Resultado Operativo Neto (13/1)	13.2%	14.7%

FUENTE: ELABORADO SOBRE LA BASE DE ESTADÍSTICAS A JUNIO DE CADA AÑO PUBLICADAS POR LA CÁMARA HONDUREÑA DE ASEGURADORES (CAHDA)

HONDURAS, C. A.: DESEMPEÑO DEL SISTEMA ASEGURADOR
DEL 1RO. DE ENERO AL 30 DE JUNIO DE 2006

En la tabla siguiente se presenta el resultado del desempeño comparativo de las compañías que integran el Sistema asegurador donde se puede estudiar por cada institución la posición en el mercado, la rentabilidad sobre el ingreso de primas totales, la evolución del ingreso de primas y del resultado operativo.

TABLE II
SISTEMA ASEGURADOR DE HONDURAS
EVOLUCION DE LAS PRIMAS TOTALES EMITIDAS NETAS Y RESULTADO OPERATIVO NETO
DEL 1RO. DE ENERO AL 30 DE JUNIO DE CADA AÑO
MILES DE DOLARES

COMPAÑÍAS ASEGURADORAS	2 0 0 5			2 0 0 6			AUMEN.Y/O DISMINU.	
	PRIMAS	UTILIDADES	RENTABILI.	PRIMAS	UTILIDADES	RENTABILI.	PRIMAS	UTILIDADES
(1)	(2)	(3)	(4=3/2)	(5)	(6)	(7=6/5)	(8=(5-2)/2)	(9=(6-3)/3)
TODO EL SISTEMA	84,605	11,204	13.2%	93,792	13,814	14.7%	10.9%	23.3%
INTERAMERICANA DE SEGUROS, S.A.	18,218	1,241	6.8%	22,910	1,423	6.2%	25.8%	14.7%
SEGUROS ATLANTIDA, S.A.	13,559	3,459	25.5%	17,332	4,857	28.0%	27.8%	40.4%
EL AHORRO HONDUREÑO, S.A.	15,064	2,338	15.5%	16,318	2,439	14.9%	8.3%	4.3%
ASEGURADORA HONDUREÑA, S.A.	12,441	329	2.6%	11,338	369	3.3%	-8.9%	12.3%
PAN AMERICAN LIFE INSURANCE COMPANY	7,386	1,261	17.1%	7,713	1,487	19.3%	4.4%	17.9%
SEGUROS CREFISA, S.A.	7,272	655	9.0%	6,737	1,068	15.9%	-7.4%	63.0%
AMERICAN HOME ASSURANCE COMPANY	4,648	237	5.1%	5,295	516	9.7%	13.9%	117.3%
SEGUROS CONTINENTAL, S.A.	2,624	1,027	39.2%	2,961	1,074	36.3%	12.8%	4.5%
SEGUROS DEL PAIS, S.A.	1,711	432	25.3%	1,723	272	15.8%	0.7%	-37.2%
SEGUROS EQUIDAD, S.A.	1,194	335	28.1%	1,465	310	21.2%	22.7%	-7.3%
PREVISION Y SEGUROS, S.A.	488	-111	-22.7%	0	0		-100.0%	-100.0%

RESULTADOS ESPECÍFICOS

Sobre la base de la tabla anterior se comenta brevemente los resultados de las tres Compañías con mayor volumen de primas emitidas.

La Compañía líder del mercado es Interamericana de Seguros, aportando el 24.4% de la cartera total, a junio 2006 registró un incremento de cartera del 25.8% con un crecimiento en las utilidades del 14.7% frente al año anterior, tras haber registrado siniestralidad del 61.2% y gastos operacionales netos del 23%. Tabla III.

Por otro lado, la compañía que presenta mayor volumen de utilidades en Seguros Atlántida con un monto de US\$4.86 millones equivalentes a una rentabilidad del 28% sobre el ingreso de primas totales, estas primas registraron un desarrollo del 27.8%, mientras las utilidades se elevaron un 40.4%. Este resultado es el producto del desempeño técnico y financiero acusando una siniestralidad por cuenta de retención del 41.8% y gastos operacionales netos del 18.6% sobre las primas retenidas. Esta Compañía aportó el 18.5% de las primas totales del Sistema. Tabla IIII.

En tercera posición se ubica la Compañía El Ahorro Hondureño, la cual obtuvo un ingreso de primas de US\$16.32 millones importe que representa un 17.4% del total, su cartera se incrementó un 8.3% con respecto al mismo período 2005. Las utilidades obtenidas significaron una rentabilidad del 14.9% sobre el ingreso de primas totales. En el desempeño técnico de esta empresa se nota una reducción de la siniestralidad por retención de un 41% a un 33.7%, mientras que los gastos operacionales netos significaron un 49.4% sobre el ingreso de primas retenidas. Tabla III.

En la tabla siguiente se presenta el desempeño del Sistema según Compañías, del período 1ro. de enero al 30 de junio de 2006, sobre la base de esta tabla, se determinaron los Indicadores del Desempeño por cada Compañía, conociéndose: la posición en el mercado, el reaseguro, la siniestralidad, los gastos operacionales, resultado técnico, financiero y resultado operativo neto.

TABLA III
SISTEMA ASEGURADOR DE HONDURAS
DESEMPEÑO GENERAL SEGÚN COMPAÑÍAS ASEGURADORAS
DEL 1RO. DE ENERO AL 30 DE JUNIO DE 2006
MILES DE DOLARES

COMPANIAS	PRIMAS TOTALES	PRIMAS CEDIDAS	PRIMAS RETENIDAS	VARIACION RESERVAS	SINIESTROS RETENIDOS	GTS.OPE. NETOS	RESULTADO TECNICO	RESULTADO FINANCIERO	IMPUESTOS	RESULTADO OPERA.NETO
(1)	(2)	(3)	(4=2-3)	(5)	(6)	(7)	(8=4-(5+6+7)	(9)	(10)	(11=8+9-10)
TODO EL SISTEMA	93,792.0	42,544.0	51,248.0	3,913.5	22,915.0	17,382.8	7,036.7	9,222.5	2,444.7	13,814.5
INTERAMERICANA DE SEGUROS, S.A.	22,909.5	13,950.5	8,959.0	-17.6	5,481.7	2,059.9	1,435.0	421.4	433.6	1,422.8
SEGUROS ATLANTIDA, S.A.	17,331.6	7,585.5	9,746.1	1,180.8	4,069.4	1,809.6	2,686.3	2,445.4	274.6	4,857.1
EL AHORRO HONDUREÑO, S.A.	16,318.1	6,931.6	9,386.5	699.6	3,160.0	4,635.5	891.4	2,057.6	510.2	2,438.7
ASEGURADORA HONDUREÑA, S.A.	11,338.5	6,413.1	4,925.4	-67.4	3,288.6	1,885.0	-180.8	627.9	78.0	369.1
PAN AMERICAN LIFE INSURANCE COMPANY	7,713.2	552.3	7,160.9	1,630.3	3,345.1	2,427.1	-241.6	2,044.2	315.3	1,487.3
SEGUROS CREFISA, S.A.	6,737.3	1,571.4	5,165.9	230.1	1,890.2	2,418.4	627.1	700.3	259.3	1,068.0
AMERICAN HOME ASSURANCE COMPANY	5,295.3	4,335.8	959.5	-75.3	219.3	300.8	514.6	167.0	166.0	515.5
SEGUROS CONTINENTAL, S.A.	2,960.9	219.8	2,741.0	180.4	574.8	798.1	1,187.7	260.7	374.5	1,073.9
SEGUROS DEL PAIS, S.A.	1,722.8	963.5	759.4	-24.8	286.0	465.7	32.5	257.4	18.4	271.5
SEGUROS EQUIDAD, S.A.	1,464.9	20.6	1,444.4	177.4	599.8	582.6	84.6	240.7	14.8	310.5

INDICADORES DEL DESEMPEÑO

COMPANIAS	PARTICIPA- CION DEL MERCADO	RESPALDO DE REASEGURO	RETENCION DE RIESGOS	VARIACION DE RESERVAS	SINIESTRALI. RETENCION	EFICIENCIA	RESULTADO TECNICO	RESULTADO FINANCIERO	IMPUESTOS	RESULTADO NETO
	3/2	4/2	5/4	6/4	7/4	8/4	9/2	10/(8+9)	11/2	
TODO EL SISTEMA	100.0%	45.4%	54.6%	7.6%	44.7%	33.9%	13.7%	18.0%	15.0%	14.7%
INTERAMERICANA DE SEGUROS, S.A.	24.4%	60.9%	39.1%	-0.2%	61.2%	23.0%	16.0%	4.7%	23.4%	6.2%
SEGUROS ATLANTIDA, S.A.	18.5%	43.8%	56.2%	12.1%	41.8%	18.6%	27.6%	25.1%	5.4%	28.0%
EL AHORRO HONDUREÑO, S.A.	17.4%	42.5%	57.5%	7.5%	33.7%	49.4%	9.5%	21.9%	17.3%	14.9%
ASEGURADORA HONDUREÑA, S.A.	12.1%	56.6%	43.4%	-1.4%	66.8%	38.3%	-3.7%	12.7%	17.4%	3.3%
PAN AMERICAN LIFE INSURANCE COMPANY	8.2%	7.2%	92.8%	22.8%	46.7%	33.9%	-3.4%	28.5%	17.5%	19.3%
SEGUROS CREFISA, S.A.	7.2%	23.3%	76.7%	4.5%	36.6%	46.8%	12.1%	13.6%	19.5%	15.9%
AMERICAN HOME ASSURANCE COMPANY	5.6%	81.9%	18.1%	-7.8%	22.9%	31.4%	53.6%	17.4%	24.4%	9.7%
SEGUROS CONTINENTAL, S.A.	3.2%	7.4%	92.6%	6.6%	21.0%	29.1%	43.3%	9.5%	25.9%	36.3%
SEGUROS DEL PAIS, S.A.	1.8%	55.9%	44.1%	-3.3%	37.7%	61.3%	4.3%	33.9%	6.3%	15.8%
SEGUROS EQUIDAD, S.A.	1.6%	1.4%	98.6%	12.3%	41.5%	40.3%	5.9%	16.7%	4.6%	21.2%

FUENTE: ELABORADO SOBRE LA BASE DE ESTADÍSTICAS A JUNIO DE CADA AÑO PUBLICADAS POR LA CAMARA HONDUREÑA DE ASEGURADORES (CAHDA) Y LOS TIPOS DE CAMBIO PROMEDIO MENSUAL DEL LEMPIRAS VRS. EL DÓLAR USA PUBLICADO POR EL BANCO CENTRAL DE HONDURAS

ENRIQUE J. LÓPEZ PEÑA
 SEGUROS AMÉRICA
 MANAGUA, NICARAGUA, C. A.