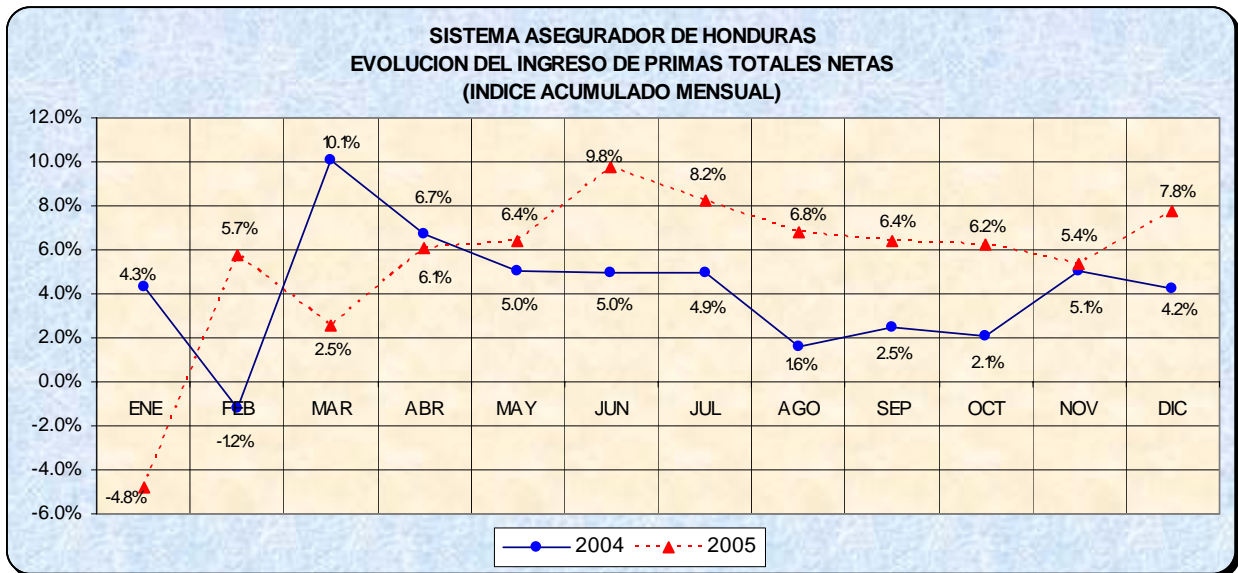
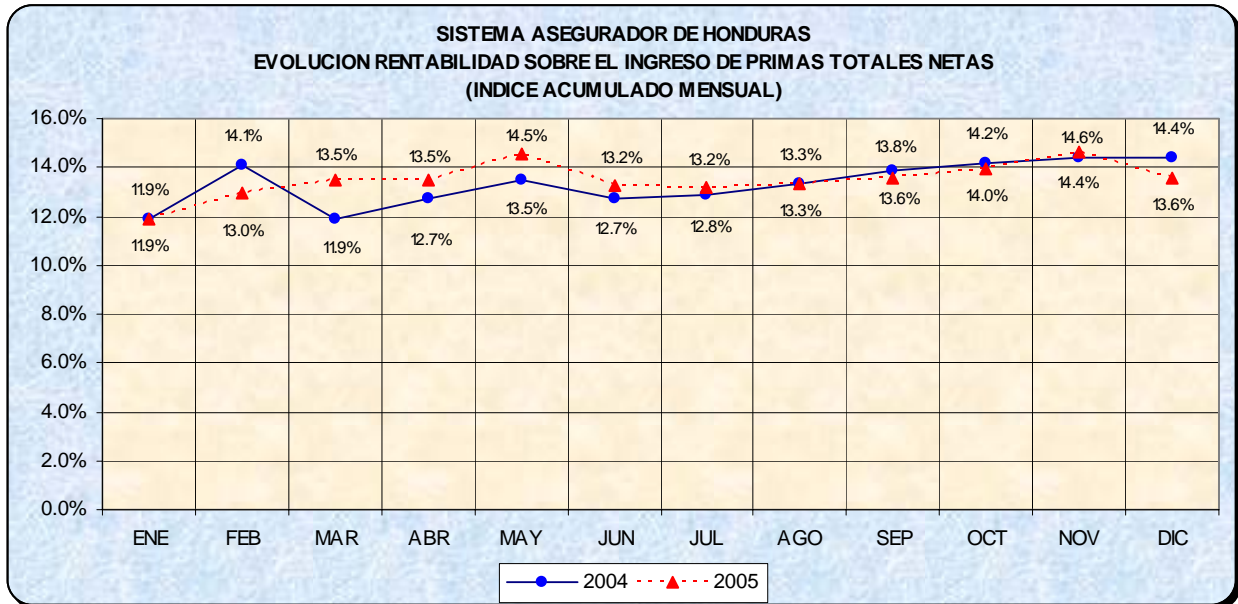


DESEMPEÑO SISTEMA ASEGURADOR HONDURAS, C. A.

DEL 1RO. DE ENERO AL 31 DE DICIEMBRE DE 2005



DESEMPEÑO DEL SISTEMA ASEGURADOR DE HONDURAS
DEL 1RO. DE ENERO AL 31 DE DICIEMBRE DE 2005

Conforme a información estadística al 31 de diciembre de 2005 publicada por la Cámara Hondureña de Aseguradoras (CAHDA), sobre el Sistema Asegurador de este país, se presenta en las próximas líneas un breve análisis de este sector tomando como base el Estado de Resultados de las Compañías Aseguradoras.

RESULTADOS GENERALES A DICIEMBRE DE 2005

El Sistema asegurador de este país integrado por 11 Compañías, en general, presenta un ligero incremento en las utilidades del 1.7%, después del I.R. al aumentar las utilidades de US\$23.83 millones que se obtuvieron en el período enero a diciembre de 2004 a US\$24.23 millones a diciembre de 2005. Proporcionalmente la rentabilidad sobre el ingreso de primas totales disminuyó de un 14.39% a un 13.58%.

El ingreso de primas totales netas de devoluciones y cancelaciones se incrementó un 7.75%, al aumentar la producción de US\$165.55 millones a US\$178.38 millones, el aumento absoluto fue de US\$12.83 millones. En la tabla siguiente se presenta la evolución de estas primas y el resultado operativo neto segregado por las Compañías Aseguradoras que integran el Sistema.

TABLA I
SISTEMA ASEGURADOR DE HONDURAS
EVOLUCION DE LAS PRIMAS TOTALES EMITIDAS NETAS Y RESULTADO OPERATIVO NETO
DEL 1RO. DE ENERO AL 31 DE DICIEMBRE DE CADA AÑO

COMPAÑÍAS ASEGURADORAS	2 0 0 4			2 0 0 5			VARIACION	
	PRIM.TOTs	UTILIDAD	RENTABILI.	PRIM.TOTs	UTILIDAD	RENTABILI.	PRIM.TOTs	UTILIDAD
	(1)	(2)	(3)	(4=3/2)	(5)	(6)	(7=6/5)	(8=(5-2)/2)
TODOS EL SISTEMA	165,545.6	23,828.6	14.4%	178,376.5	24,230.3	13.6%	7.8%	1.7%
INTERAMERICANA DE SEGUROS, S.A.	34,454.0	3,313.1	9.6%	39,414.6	3,423.2	8.7%	14.4%	3.3%
EL AHORRO HONDUREÑO, S.A.	30,591.9	5,191.5	17.0%	33,156.6	4,823.9	14.5%	8.4%	-7.1%
SEGUROS ATLANTIDA, S.A.	30,345.5	7,122.6	23.5%	30,498.9	6,928.7	22.7%	0.5%	-2.7%
ASEGURADORA HONDUREÑA, S.A.	21,667.4	1,002.5	4.6%	24,781.8	552.0	2.2%	14.4%	-44.9%
PAN AMERICAN LIFE INSURANCE COMPANY	14,845.6	1,525.4	10.3%	14,913.4	2,600.1	17.4%	0.5%	70.5%
SEGUROS CREFISA, S.A.	12,647.6	2,450.5	19.4%	13,835.1	1,862.5	13.5%	9.4%	-24.0%
AMERICAN HOME ASSURANCE COMPANY	7,143.8	1,231.5	17.2%	7,716.3	582.7	7.6%	8.0%	-52.7%
SEGUROS CONTINENTAL, S.A.	5,744.0	887.8	15.5%	6,263.1	2,758.1	44.0%	9.0%	210.7%
SEGUROS DEL PAIS, S.A.	3,577.5	285.8	8.0%	4,021.0	289.3	7.2%	12.4%	1.2%
SEGUROS EQUIDAD, S.A.	1,886.5	606.6	32.2%	2,246.1	677.1	30.1%	19.1%	11.6%
PREVISION Y SEGUROS, S.A.	2,641.8	211.6	8.0%	1,529.7	-267.4	-17.5%	-42.1%	-226.4%

FUENTE: ELABORADO SOBRE LA BASE DE ESTADÍSTICAS A DICIEMBRE DE CADA AÑO PUBLICADAS POR LA CÁMARA HONDUREÑA DE ASEGURADORAS (CAHDA)

Se pudo notar en esta tabla que la Compañía líder del mercado es Interamericana de Seguros, aportando el 22.1% de la cartera total, en el período finalizado a diciembre 2005 registró un incremento de cartera del 14.4% con un crecimiento en las utilidades del 3.3% frente al año anterior, tras haber registrado siniestralidad del 62.42% y gastos operacionales netos del 26.84%.

Por otro lado, la compañía que presenta mayor volumen de utilidades en Seguros Atlántida con un monto de US\$6.93 millones de dólares, aunque en su desempeño registra una leve variación positiva en el ingreso de primas totales netas del 0.51% y en las utilidades una caída del 2.72%, influyendo en esta situación propiamente el resultado técnico, área que registró una caída del 36.36%, en cambio el área financiera presentó un incremento del 8.84%.

DESEMPEÑO DEL SISTEMA ASEGURADOR DE HONDURAS
DEL 1RO. DE ENERO AL 31 DE DICIEMBRE DE 2005

Volviendo sobre el resultado general, en la tabla siguiente se podrá notar que el bajo incremento que presenta la utilidad del 1.7% influyen los productos financieros y otros productos netos, los cuales registran una disminución del 4.7%, en cambio el resultado técnico acusó un incremento del 10.5%

TABLA II
SISTEMA ASEGURADOR DE HONDURAS
ANÁLISIS ESTADO DE RESULTADOS TODO EL SISTEMA
DEL 1RO. DE ENERO AL 31 DE DICIEMBRE DE CADA AÑO
MILES DE DÓLARES

CONCEPTOS	2004	2005	VARIACION	
			ABSOLUTO	RELATIVO
(1)	(2)	(3)	(4=3-2)	(5=4/2)
1. Primas Totales	165,545.62	178,376.48	12,830.86	7.8%
2. Primas Cedidas	74,352.61	83,405.81	9,053.21	12.2%
3. Primas Retenidas (1-2)	91,193.02	94,970.67	3,777.65	4.1%
4. Variación de Reservas	335.80	7,368.68	7,032.87	2094.3%
5. Margen para Siniestros y Gastos (3-4)	90,857.21	87,601.99	-3,255.22	-3.6%
6. Siniestros Totales	79,379.65	76,296.29	-3,083.36	-3.9%
7. Siniestros a/c Reaseguros	30,843.21	32,679.72	1,836.51	6.0%
8. Siniestros por Retención (6-7)	48,536.44	43,616.57	-4,919.87	-10.1%
9. Gastos Operacionales Netos	33,858.54	34,635.21	776.67	2.3%
10. Resultado Técnico Neto (5-8-9)	8,462.24	9,350.22	887.98	10.5%
11. Area Financiera Neto	20,404.83	19,449.77	-955.05	-4.7%
12. Impuesto sobre la Renta	5,038.43	4,569.71	-468.71	
13. Resultado Operativo Neto (10+11-12)	23,828.64	24,230.28	401.64	1.7%

INDICADORES

a. Primas Retenidas (3/1)	55.1%	53.2%
b. Siniestralidad de Retención (8/3)	53.2%	45.9%
c. Gastos Operacionales Netos (9/3)	37.1%	36.5%
d. Resultado Técnico Neto (10/3)	9.3%	9.8%
e. Resultado Operativo Neto (13/1)	14.4%	13.6%

En esta tabla se pudo observar que contribuyeron en la mejoría del resultado técnico los factores siguientes:

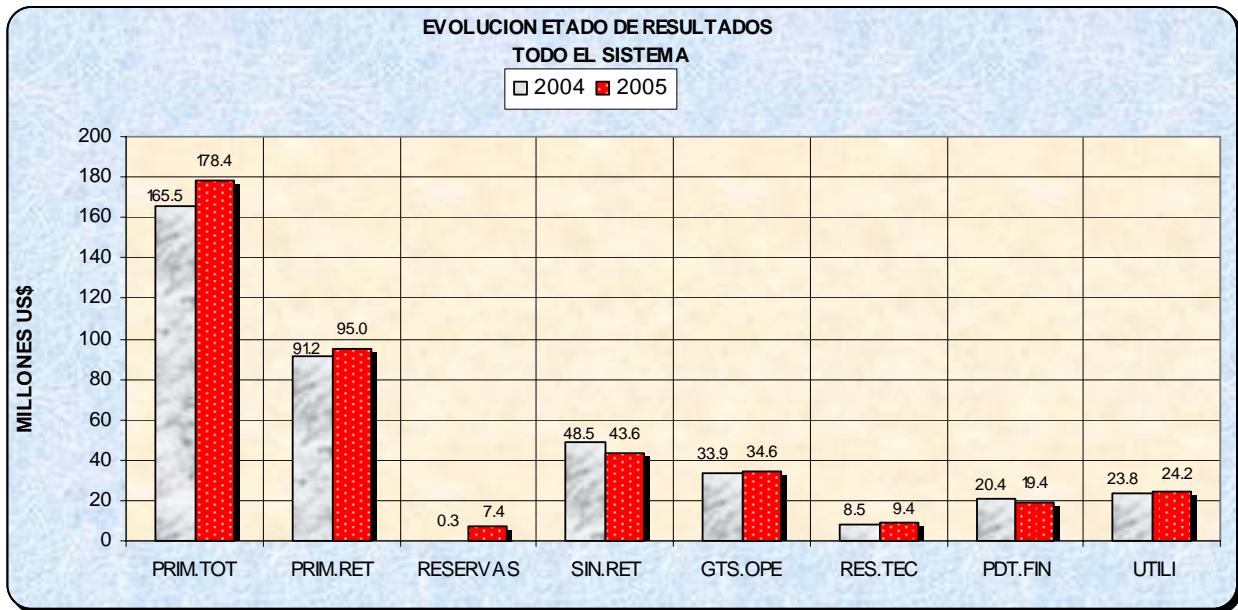
- a) Reducción de los siniestros por cuenta propia de las Compañías en un 10.14%, al bajar de US\$48.54 millones a US\$43.62 millones, la disminución absoluta fue de US\$4.92 millones.
- b. Control de los gastos operacionales netos los cuales expresaron un bajo incremento del 2.29%, estos aumentaron de US\$33.86 millones a US\$34.64 millones, el aumento absoluto fue de US\$776.67 miles. Proporcionalmente el índice de gastos con respecto a las primas retenidas se redujo de un 37.13% a un 36.47%.
- c. Aumento moderado de las primas retenidas en un 4.14%, tasa menor a la que registró el importe de primas totales, siendo este del 7.75%, consecuentemente recibió mayor incremento el reaseguro equivalente a un 12.18%.

Mayor detalle del desempeño por Compañía se puede observar en el Anexo I, el cual se presenta ordenado conforme a la producción de primas totales emitidas.

DESEMPEÑO DEL SISTEMA ASEGURADOR DE HONDURAS
DEL 1RO. DE ENERO AL 31 DE DICIEMBRE DE 2005

El gráfico siguiente ilustra el comportamiento comparativo de las variables del desempeño de todo el Sistema Asegurador de este país.

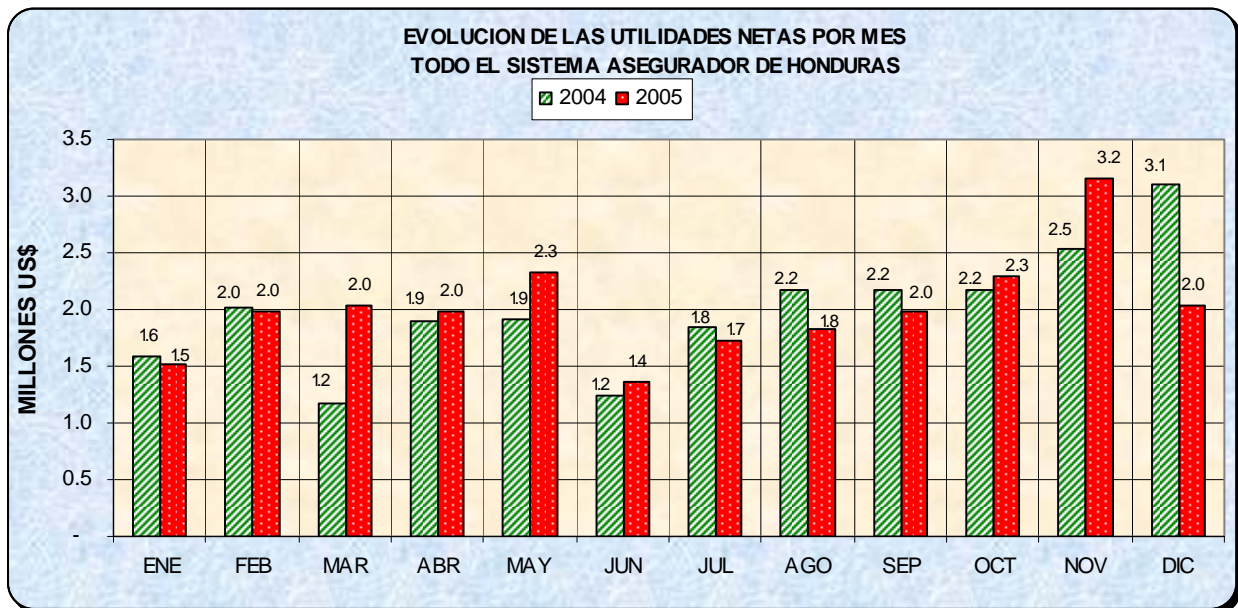
Gráfico I



EVOLUCION MENSUAL DE VARIABLES DEL DESEMPEÑO EN GRAFICOS

A continuación se presenta de forma gráfica, a nivel de todo el Sistema Asegurador, la evolución mensual de: Resultado operativo neto y los índices de rentabilidad sobre primas totales netas, siniestralidad por retención e índice de primas retenidas.

Gráfico II



DESEMPEÑO DEL SISTEMA ASEGURADOR DE HONDURAS
DEL 1RO. DE ENERO AL 31 DE DICIEMBRE DE 2005

Gráfico III

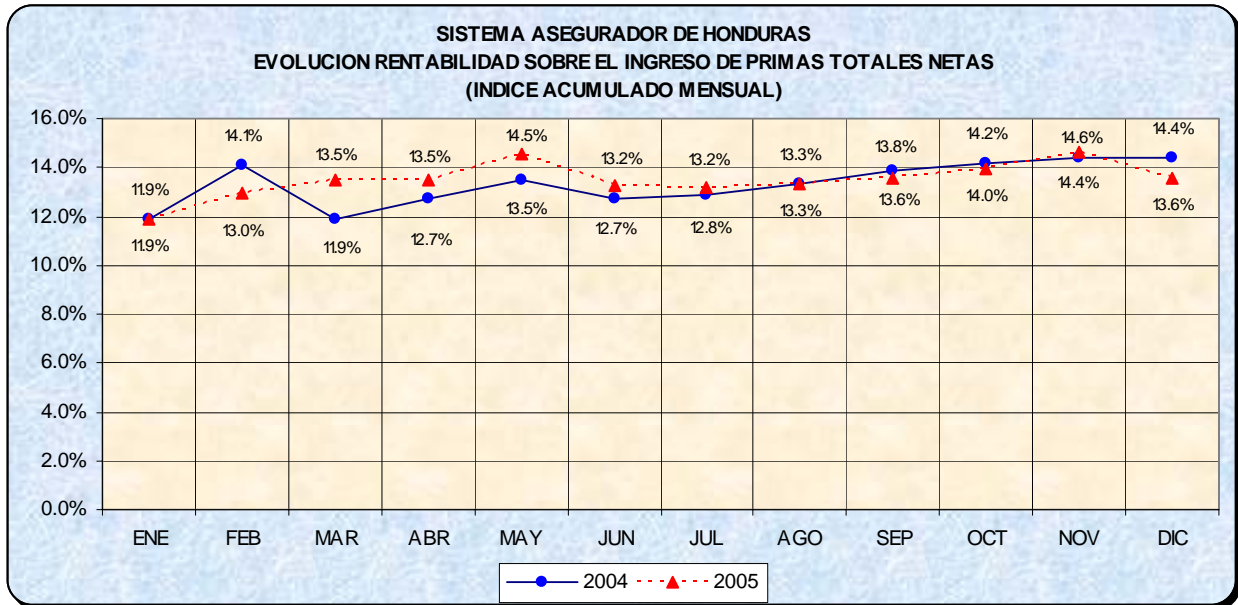
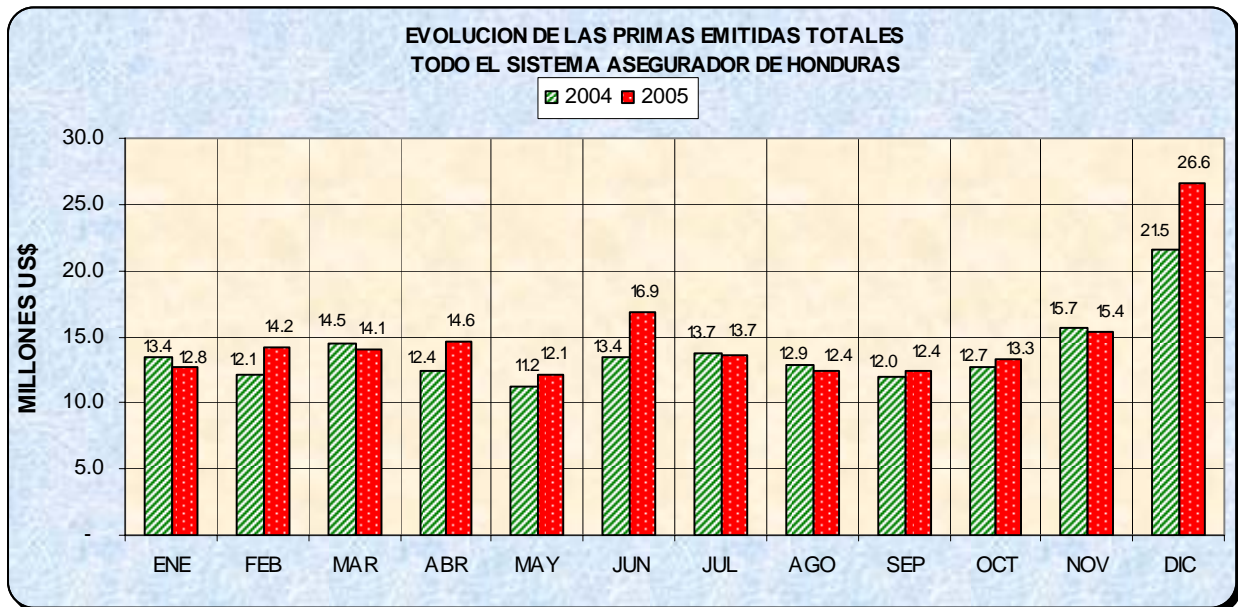


Gráfico IV



DESEMPEÑO DEL SISTEMA ASEGURADOR DE HONDURAS
DEL 1RO. DE ENERO AL 31 DE DICIEMBRE DE 2005

Gráfico V

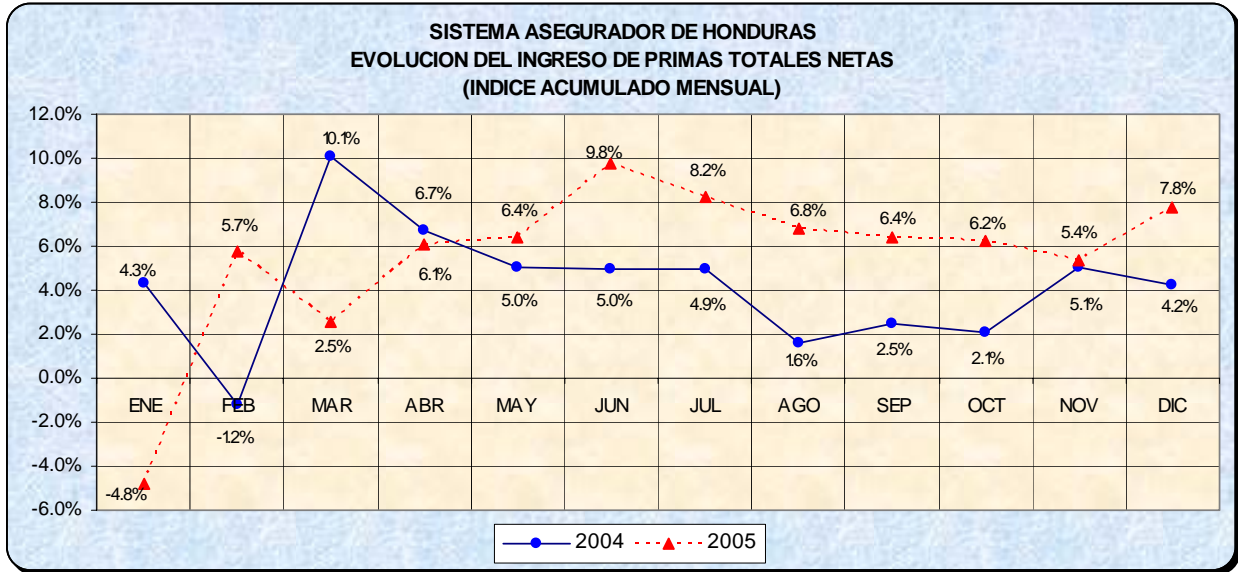
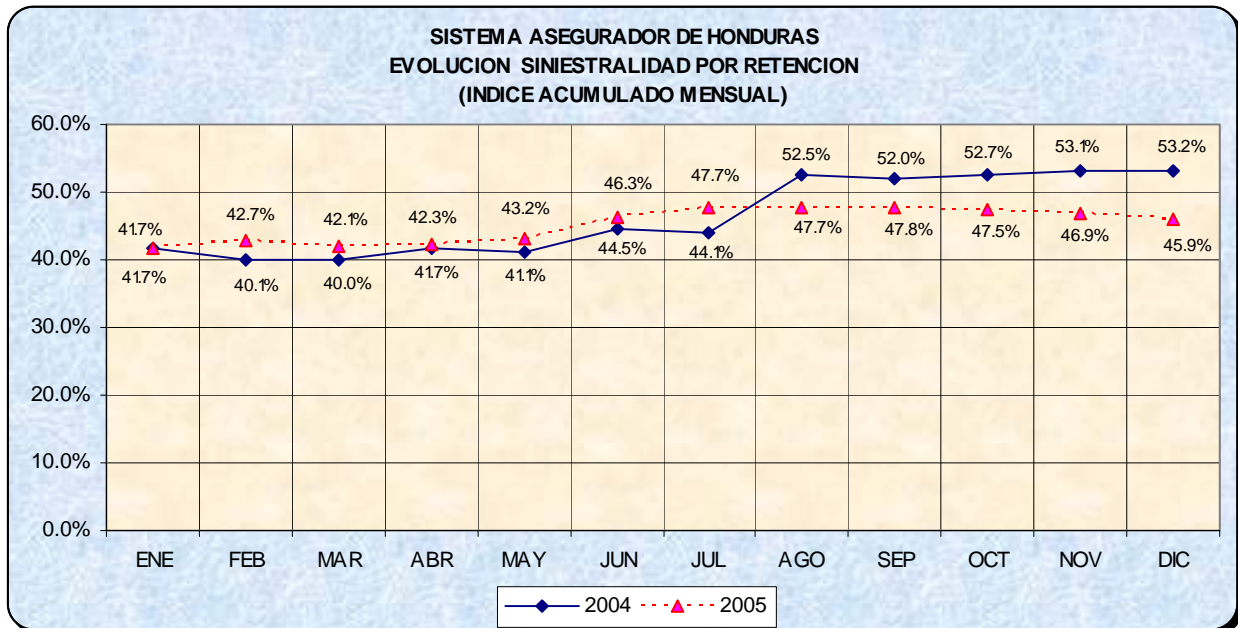


Gráfico VI



DESEMPEÑO DEL SISTEMA ASEGURADOR DE HONDURAS
DEL 1RO. DE ENERO AL 31 DE DICIEMBRE DE 2005

Gráfico VII

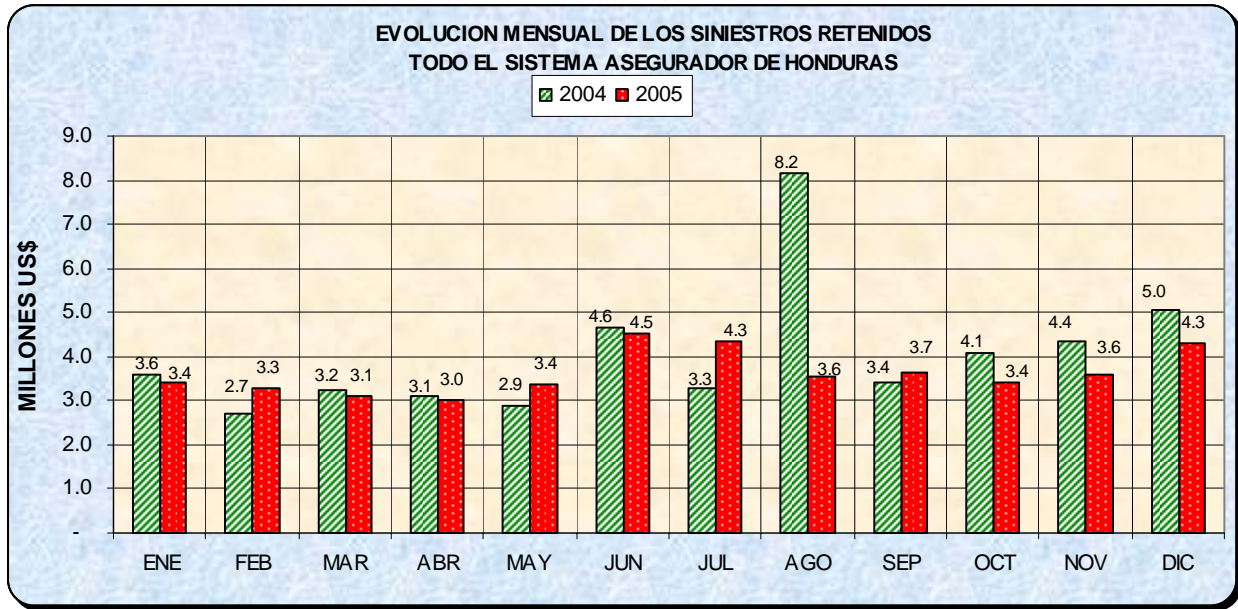
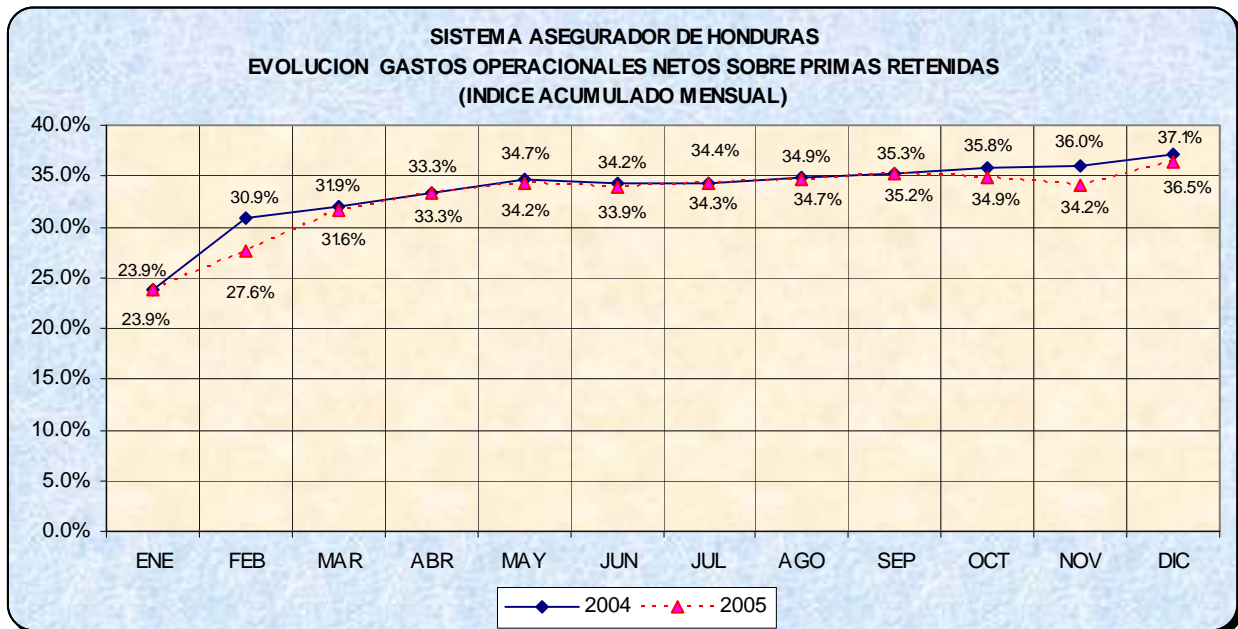


Gráfico VIII



DESEMPEÑO DEL SISTEMA ASEGURADOR DE HONDURAS
DEL 1RO. DE ENERO AL 31 DE DICIEMBRE DE 2005

Gráfico IX

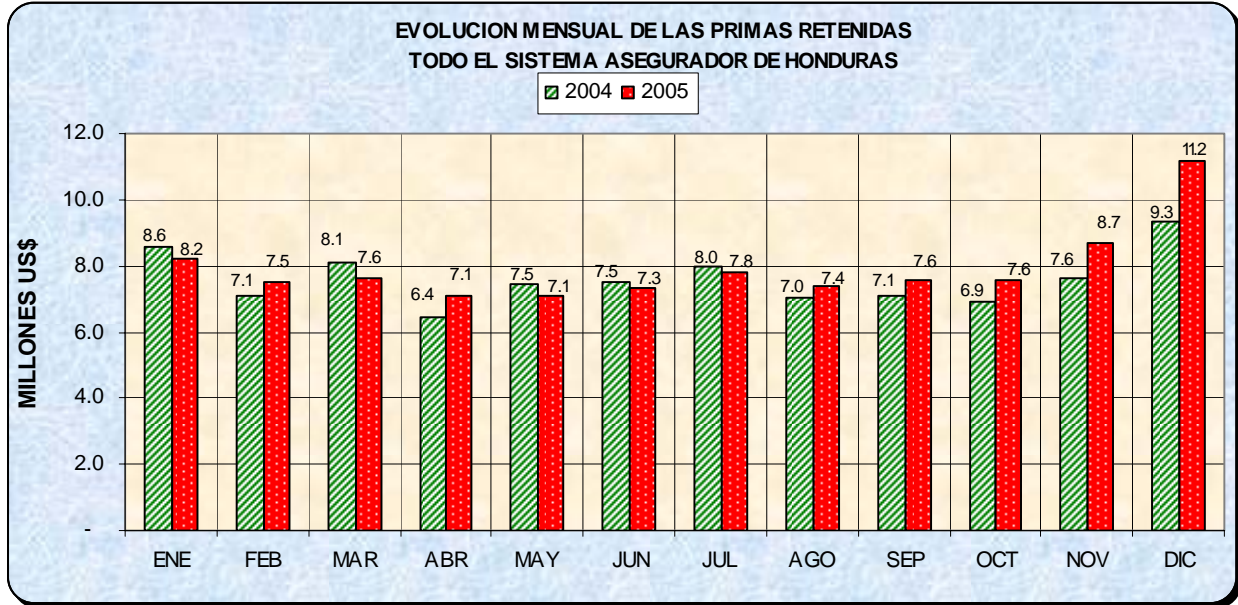


Gráfico X

