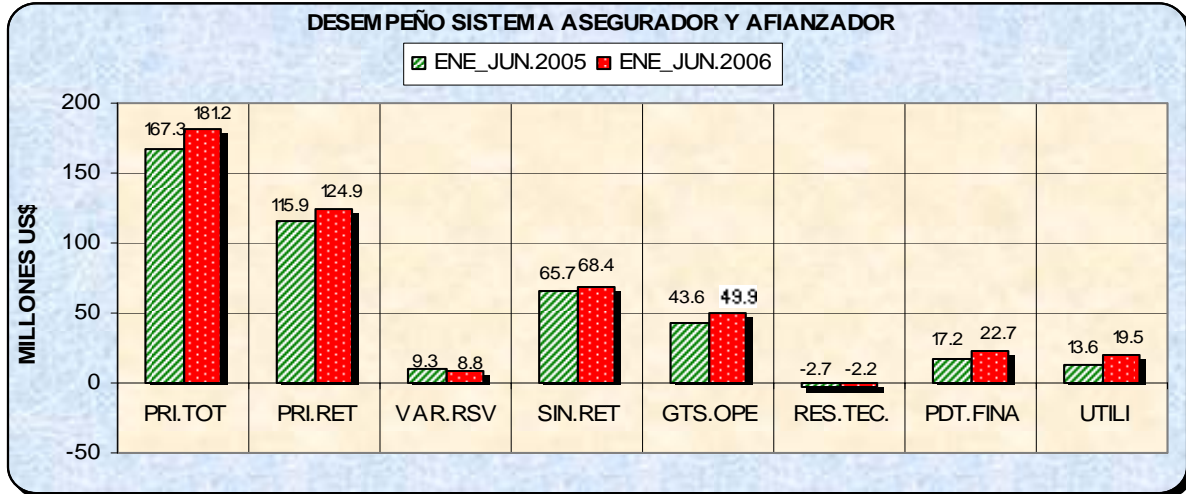


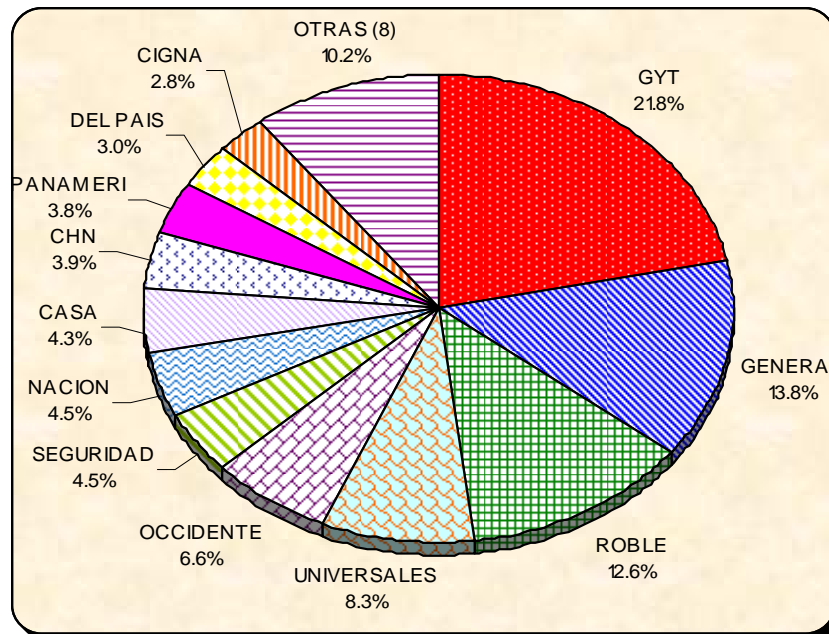
DESEMPEÑO

SISTEMA ASEGURADOR Y AFIANZADOR DE GUATEMALA

DEL 1RO. DE ENERO AL 30 DE JUNIO DE 2006



CUOTA DEL MERCADO 2006



GUATEMALA: DESEMPEÑO DEL SISTEMA ASEGURADOR Y AFIANZADOR
DEL 1RO. DE ENERO AL 30 DE JUNIO DE 2006

Conforme a información estadística publicada por la Superintendencia de Bancos de Guatemala, sobre el Sistema Asegurador y Afianzador de este país, del período 1ro. de Enero al 30 de Junio de 2006, se presenta en las próximas líneas un breve análisis de este sector tomando como base el Estado de Resultados. Para los efectos de este análisis las cifras se presentan en moneda dólar de los Estados Unidos de Norte América (USA), para lo cual se dolarizaron las cifras presentadas por la Superintendencia al final de junio, al tipo de cambio oficial publicados por el Banco Central de ese país.

En el período que se estudia operaron en el país 20 Compañías, entre las cuales se incluyen las Afianzadoras, detalle de estas compañías y sus resultados se presentan en la Tabla II.

SITUACIÓN DE RESULTADOS

El Sistema Asegurador y Afianzador de Guatemala, en general, en el primer semestre elevó el beneficio un 43.4%, después del I. R., frente al mismo período un año atrás, al aumentar las utilidades de US\$13.57 millones a US\$19.46 millones. La rentabilidad sobre el ingreso de primas mejoró al aumentar el índice de un 8.1% a un 10.7%. Este resultado tuvo su base mediante un incremento en la cartera de primas del 8.3%, producción respaldada por los programas de reaseguros que permitieron incrementar las primas retenidas un 7.7%.

Se podrá notar en la tabla siguiente, que el resultado operativo fue generado principalmente por el área financiera, la cual obtuvo una ganancia de US\$22.66 millones incrementando este resultado un 32%, mientras que el desempeño técnico acusó una pérdida de US\$2.22 millones, disminuyendo esta pérdida un 18.2% frente al período enero a junio 2005.

TABLA I
TODO EL SISTEMA ASEGURADOR Y AFIANZADOR
ANÁLISIS ESTADO DE RESULTADOS
DEL 1RO. DE ENERO AL 30 DE JUNIO DE CADA AÑO
MILES DE DÓLARES

CONCEPTOS	ENE JUN 2005	ENE JUN 2006	VARIACION	
			ABSOLUTO	RELATIVO
(1)	(2)	(3)	(4=3-2)	(5=4/2)
1. Primas Totales	167,336.29	181,215.16	13,878.87	8.3%
2. Primas Cedidas	51,409.03	56,347.16	4,938.12	9.6%
3. Primas Retenidas (1-2)	115,927.26	124,868.01	8,940.75	7.7%
4. Variación de Reservas	9,343.33	8,811.53	-531.80	-5.7%
5. Margen para Siniestros y Gastos (3-4)	106,583.93	116,056.48	9,472.55	8.9%
6. Siniestros Totales	91,298.38	82,535.23	-8,763.15	-9.6%
7. Siniestros a/c Reaseguros	25,549.11	14,150.45	-11,398.66	-44.6%
8. Siniestros por Retención (6-7)	65,749.27	68,384.78	2,635.51	4.0%
9. Gastos Operacionales Netos	43,550.08	49,893.25	6,343.17	14.6%
10. Resultado Técnico Neto (5-8-9)	-2,715.42	-2,221.55	493.87	-18.2%
11. Area Financiera Neto	17,173.01	22,661.18	5,488.17	32.0%
12. Impuesto sobre la Renta	886.37	983.12	96.75	10.9%
13. Resultado Operativo Neto (10+11-12)	13,571.21	19,456.51	5,885.30	43.4%

INDICADORES

a. Primas Retenidas (3/1)	69.3%	68.9%
b. Siniestralidad de Retención (8/3)	56.7%	54.8%
c. Gastos Operacionales Netos (9/3)	37.6%	40.0%
d. Resultado Técnico Neto (10/3)	-2.3%	-1.8%
e. Resultado Operativo Neto (13/1)	8.1%	10.7%

FUENTE: ELABORADO SOBRE LA BASE DE INFORMACIÓN ESTADÍSTICA PUBLICADAS POR LA SUPERINTENDENCIA DE BANCOS DE GUATEMALA

GUATEMALA: DESEMPEÑO DEL SISTEMA ASEGURADOR Y AFIANZADOR
DEL 1RO. DE ENERO AL 30 DE JUNIO DE 2006

En la reducción de la pérdida técnica influyó una menor variación de reservas de retención en el período en curso que el anterior, disminuyendo en US\$531.8 miles equivalente a un 5.7%, situación que está asociada a que las primas retenidas del período en curso obtuvieron una tasa de crecimiento, 7.7%, menor que la que se experimentó en el mismo período de 2005, en esa ocasión las primas retenidas se habían expandido un 17.8%.

En menor grado influyeron los siniestros por cuenta de retención, rubro que se incrementó un 4%, al aumentar de US\$65.75 millones a US\$68.38 millones, no obstante, proporcionalmente con respecto a las primas retenidas la siniestralidad disminuyó de un 56.7% a un 54.8%, puesto que las primas retenidas registraron una tasa mayor de incremento, 7.7%.

En la tabla siguiente se presenta el resultado del desempeño asegurador y afianzador de Guatemala según Compañías que integran el sistema de forma comparativa, donde se puede analizar la posición en el mercado, el desarrollo de las primas, el resultado operativo y la rentabilidad sobre el ingreso de primas totales por cada Compañía.

TABLA II
COMPAÑÍAS ASEGURADORAS Y AFIANZADORAS
EVOLUCION DE LAS PRIMAS TOTALES EMITIDAS NETAS Y RESULTADO OPERATIVO NETO
DEL 1RO. DE ENERO AL 30 DE JUNIO DE CADA AÑO
MILES DE DOLARES

COMPAÑÍAS ASEGURADORAS	2 0 0 5			2 0 0 6			AUMEN. Y/O DISMINU.	
	PRIMAS TOTs	RESUL.OPERA	RENTABILI.	PRIMAS TOTs	RESUL.OPERA	RENTABILI.	PRIMAS TOTs	RESUL.OPERA
(1)	(2)	(3)	(4=3/2)	(5)	(6)	(7=6/5)	(8=(5-2)/2)	(9=(6-3)/3)
TODO EL SISTEMA	167,336.3	13,571.7	8.1%	181,214.9	19,456.0	10.7%	8.3%	43.4%
SEGUROS G Y T, S.A.	35,817.3	2,142.0	6.0%	39,428.6	3,650.2	9.3%	10.1%	70.4%
ASEGURADORA GENERAL, S.A.	21,286.6	1,636.9	7.7%	25,044.8	2,449.4	9.8%	17.7%	49.6%
SEGUROS EL ROBLE, S.A.	20,531.5	1,548.4	7.5%	22,784.5	1,859.9	8.2%	11.0%	20.1%
SEGUROS UNIVERSALES	14,318.6	508.4	3.6%	15,021.8	528.0	3.5%	4.9%	3.9%
SEGUROS DE OCCIDENTE, S.A.	11,050.4	809.8	7.3%	11,931.1	1,358.1	11.4%	8.0%	67.7%
LA SEGURIDAD CENTROAMERICANA	7,017.3	-134.7	-1.9%	8,143.3	784.7	9.6%	16.0%	-682.7%
ASEGURADORA DE LA NACION, S.A.	5,014.0	764.7	15.3%	8,084.2	496.3	6.1%	61.2%	-35.1%
COMERCIAL ASEGURA. SUIZO AMERICANA	9,181.0	399.4	4.4%	7,805.9	255.0	3.3%	-15.0%	-36.1%
CREDITO HIPOTECARIO NACIONAL	6,869.9	2,285.0	33.3%	7,072.7	1,721.7	24.3%	3.0%	-24.7%
SEGUROS PANAMERICANA, S.A	6,766.6	752.1	11.1%	6,795.9	1,942.0	28.6%	0.4%	158.2%
SEGUROS DEL PAIS, S.A.	7,636.5	1,533.1	20.1%	5,501.2	2,160.0	39.3%	-28.0%	40.9%
CIGNA DE SEGUROS	4,904.6	79.9	1.6%	5,042.7	594.4	11.8%	2.8%	643.6%
ASEGURADORA PRINCIPAL, S.A.	4,222.2	119.8	2.8%	4,139.0	689.0	16.6%	-2.0%	475.0%
ASEGURADORA TIKAL	3,328.9	14.7	0.4%	3,616.6	-313.6	-8.7%	8.6%	-2232.9%
ASEGURADORA LA CEIBA	3,509.1	127.3	3.6%	3,561.1	156.4	4.4%	1.5%	22.9%
ASEGURADORA COLUMNA, S.A.	2,736.7	629.6	23.0%	3,396.2	611.7	18.0%	24.1%	-2.8%
SEGUROS ALIANZA	1,698.8	54.6	3.2%	2,336.1	132.5	5.7%	37.5%	142.7%
ASEGURADORA GUATEMALTECA,	941.8	26.0	2.8%	922.0	96.9	10.5%	-2.1%	272.8%
SOLIDARIA	292.7	147.3	50.3%	305.8	160.7	52.5%	4.5%	9.1%
CONFIANZA	211.7	127.3	60.1%	281.3	122.5	43.6%	32.9%	-3.8%

FUENTE: ELABORADO SOBRE LABASE DE INFORMACIÓN ESTADÍSTICA A JUNIO DE CADA AÑO PUBLICADAS POR LA SUPERINTENDENCIA DE BANCOS DE GUATEMALA.. NOTA: TIPO DE CAMBIO DEL QUETZAL VRS. DÓLAR USA AL 30/06/2005 = 7.6187; AL 30/06/2006 = 7.6064, FUENTE: BANCO CENTRAL DE GUATEMALA.

GUATEMALA: DESEMPEÑO DEL SISTEMA ASEGURADOR Y AFIANZADOR
DEL 1RO. DE ENERO AL 30 DE JUNIO DE 2006

En las próximas líneas se analiza el desempeño de las cinco Compañías que presentan mayor cuota de primas en el período que se estudia.

SEGUROS G Y T

Esta Compañía además de ser líder del mercado, aportando el 21.8% de las primas del mercado, es la que presenta mayor utilidad absoluta, importe que asciende a US\$3.65 millones incrementándose un 70.4% frente al período enero a junio de 2005. La rentabilidad sobre el ingreso de primas totales aumentó de un 6% a un 9.3%.

Según el Estado de Resultados de esta Compañía, el cual se presenta en la tabla siguiente, el beneficio logrado se obtuvo principalmente por la vía del resultado financiero, área que registró un alza en la ganancia del 36%, mientras que el área técnica registró una pérdida de US\$930.7, no obstante, este resultado fue menos adverso que el registrado en el período anterior al disminuir la pérdida un 24.2%, en lo cual influyó un mayor control en la siniestros por cuenta propia, esta solo se incrementó un 0.5%, bajando la siniestralidad de un 57.3% a un 51.3%.

Por otro lado, los gastos operacionales netos (gastos de adquisición+gastos de administración-comisiones de reaseguros) se incrementaron un 19.9%, aumentando la tasa de gastos de un 42% a un 45% sobre el ingreso de primas retenidas.

TABLA III
COMPAÑÍA SEGUROS G Y T
ANÁLISIS ESTADO DE RESULTADOS
DEL 1RO. DE ENERO AL 30 DE JUNIO DE CADA AÑO
MILES DE DÓLARES

CONCEPTOS	ENE JUN 2005	ENE JUN 2006	VARIACION	
			ABSOLUTO	RELATIVO
(1)	(2)	(3)	(4=3-2)	(5=4/2)
1. Primas Totales	35,817.27	39,428.64	3,611.37	10.1%
2. Primas Cedidas	12,023.18	12,716.00	692.82	5.8%
3. Primas Retenidas (1-2)	23,794.09	26,712.64	2,918.55	12.3%
4. Variación de Reservas	1,408.38	1,975.31	566.93	40.3%
5. Margen para Siniestros y Gastos (3-4)	22,385.71	24,737.33	2,351.62	10.5%
6. Siniestros Totales	18,243.66	15,609.88	-2,633.78	-14.4%
7. Siniestros a/c Reaseguros	4,620.87	1,919.96	-2,700.90	-58.5%
8. Siniestros por Retención (6-7)	13,622.80	13,689.92	67.12	0.5%
9. Gastos Operacionales Netos	9,990.16	11,978.07	1,987.92	19.9%
10. Resultado Técnico Neto (5-8-9)	-1,227.24	-930.66	296.58	-24.2%
11. Area Financiera Neto	3,369.21	4,580.88	1,211.67	36.0%
12. Impuesto sobre la Renta	-	-	-	
13. Resultado Operativo Neto (10+11-12)	2,141.97	3,650.22	1,508.25	70.4%

INDICADORES

a. Primas Retenidas (3/1)	66.4%	67.7%
b. Siniestralidad de Retención (8/3)	57.3%	51.2%
c. Gastos Operacionales Netos (9/3)	42.0%	44.8%
d. Resultado Técnico Neto (10/3)	-5.2%	-3.5%
e. Resultado Operativo Neto (13/1)	6.0%	9.3%

FUENTE: ELABORADO SOBRE LA BASE DE INFORMACIÓN ESTADÍSTICA PUBLICADA POR LA SUPERINTENDENCIA DE BANCOS AL MES DE JUNIO DE CADA AÑO.

ASEGURADORADORA GENERAL

A junio de 2006 le corresponde una cuota del mercado del 13.8%, situándose en segunda posición, el ingreso de primas totales creció un 17.7% con respecto al mismo período del año anterior, producción respaldada por un programa de reaseguros que asumió un 23% de las primas emitidas y retuvo un 77% de estas primas las cuales se incrementaron un 15.9%. Mediante esta gestión y el desempeño técnico y financiero se logró elevar las utilidades un 49.6%, al aumentarse el beneficio de US\$1.64 millones a US\$2.45 millones; proporcionalmente la rentabilidad sobre el ingreso de primas aumentó de un 7.7% a un 9.8%.

En la tabla siguiente se podrá observar que el resultado neto fue generado principalmente por el área financiera rubro que expresó un desarrollo del 39%, mientras que el área técnica obtuvo un resultado positivo de US\$109.9 miles, importe que representó un 0.6% sobre las primas retenidas, en el mismo período un año atrás el desempeño técnico había sido adverso.

El bajo resultado técnico obedece a un incremento en los siniestros por cuenta propia y gastos operacionales netos superior al que registraron las primas retenidas, este rubro se incrementó un 16%, mientras que los egresos antes mencionados se incrementaron un 21% y 23.6% respectivamente.

TABLA IV
COMPAÑÍA ASEGURADORA GENERAL
ANÁLISIS ESTADO DE RESULTADOS
DEL 1RO. DE ENERO AL 30 DE JUNIO DE CADA AÑO
MILES DE DÓLARES

CONCEPTOS	ENE_JUN 2005	ENE_JUN 2006	VARIACION	
			ABSOLUTO	RELATIVO
(1)	(2)	(3)	(4=3-2)	(5=4/2)
1. Primas Totales	21,286.57	25,044.83	3,758.26	17.7%
2. Primas Cedidas	4,650.27	5,756.86	1,106.59	23.8%
3. Primas Retenidas (1-2)	16,636.30	19,287.97	2,651.67	15.9%
4. Variación de Reservas	2,284.12	1,624.42	-659.70	-28.9%
5. Margen para Siniestros y Gastos (3-4)	14,352.19	17,663.55	3,311.36	23.1%
6. Siniestros Totales	10,998.86	13,225.97	2,227.11	20.2%
7. Siniestros a/c Reaseguros	1,708.30	1,986.35	278.06	16.3%
8. Siniestros por Retención (6-7)	9,290.56	11,239.61	1,949.05	21.0%
9. Gastos Operacionales Netos	5,106.91	6,314.03	1,207.12	23.6%
10. Resultado Técnico Neto (5-8-9)	-45.28	109.91	155.19	-342.7%
11. Area Financiera Neto	1,682.18	2,339.48	657.30	39.1%
12. Impuesto sobre la Renta	-	-	-	
13. Resultado Operativo Neto (10+11-12)	1,636.89	2,449.38	812.49	49.6%

INDICADORES

a. Primas Retenidas (3/1)	78.2%	77.0%
b. Siniestralidad de Retención (8/3)	55.8%	58.3%
c. Gastos Operacionales Netos (9/3)	30.7%	32.7%
d. Resultado Técnico Neto (10/3)	-0.3%	0.6%
e. Resultado Operativo Neto (13/1)	7.7%	9.8%

FUENTE: ELABORADO SOBRE LA BASE DE INFORMACIÓN ESTADÍSTICA PUBLICADA POR LA SUPERINTENDENCIA DE BANCOS AL MES DE JUNIO DE CADA AÑO.

SEGUROS EL ROBLE

Las primas emitidas de esta Compañía, US\$22.78 millones representan un 12.6% del Sistema, correspondiéndole el tercer lugar en el mercado. Frente al período enero a junio de 2005 la cartera se incrementó un 11% y las primas retenidas un 10.2%, sobre esta base las utilidades netas se incrementaron un 20.1%, situación que mejoró la rentabilidad sobre el ingreso de primas totales de un 7.5% a un 8.2%.

El resultado operativo fue aportado básicamente por el área financiera en virtud que el área técnica presentó un desempeño adverso, semejante al período anterior aunque mayor un 7.4%. El área financiera aumentó la ganancia de US\$2.45 millones a US\$2.83 millones equivalentes a un 15.4%, situación que se puede observar en la tabla siguiente.

El resultado técnico deficitario está asociado a una variación de reservas mayor a la que se registró en el período anterior, además porque los gastos operacionales se elevaron a un 21%, aumentando proporcionalmente la tasa de gastos sobre las primas retenidas de un 38.2% a un 42%. En cambio los siniestros por cuenta de la Compañía se redujeron levemente un 1% lo que propició que bajara el índice de siniestralidad de un 64.3% a un 57.8%.

TABLA V
COMPAÑÍA SEGUROS EL ROBLE
ANÁLISIS ESTADO DE RESULTADOS
DEL 1RO. DE ENERO AL 30 DE JUNIO DE CADA AÑO
MILES DE DÓLARES

CONCEPTOS	ENE_JUN 2005	ENE_JUN 2006	VARIACION	
			ABSOLUTO	RELATIVO
(1)	(2)	(3)	(4=3-2)	(5=4/2)
1. Primas Totales	20,531.46	22,784.50	2,253.04	11.0%
2. Primas Cedidas	8,626.14	9,669.75	1,043.61	12.1%
3. Primas Retenidas (1-2)	11,905.31	13,114.75	1,209.43	10.2%
4. Variación de Reservas	607.98	1,018.88	410.90	67.6%
5. Margen para Siniestros y Gastos (3-4)	11,297.33	12,095.87	798.53	7.1%
6. Siniestros Totales	15,068.84	9,840.40	-5,228.45	-34.7%
7. Siniestros a/c Reaseguros	7,411.37	2,265.99	-5,145.38	-69.4%
8. Siniestros por Retención (6-7)	7,657.47	7,574.41	-83.06	-1.1%
9. Gastos Operacionales Netos	4,543.95	5,492.35	948.40	20.9%
10. Resultado Técnico Neto (5-8-9)	-904.09	-970.89	-66.80	7.4%
11. Área Financiera Neto	2,452.52	2,830.77	378.26	15.4%
12. Impuesto sobre la Renta	-	-	-	
13. Resultado Operativo Neto (10+11-12)	1,548.43	1,859.88	311.45	20.1%

INDICADORES

a. Primas Retenidas (3/1)	58.0%	57.6%
b. Siniestralidad de Retención (8/3)	64.3%	57.8%
c. Gastos Operacionales Netos (9/3)	38.2%	41.9%
d. Resultado Técnico Neto (10/3)	-7.6%	-7.4%
e. Resultado Operativo Neto (13/1)	7.5%	8.2%

FUENTE: ELABORADO SOBRE LA BASE DE INFORMACIÓN ESTADÍSTICA PUBLICADA POR LA SUPERINTENDENCIA DE BANCOS AL MES DE JUNIO DE CADA AÑO.

SEGUROS UNIVERSALES

Ocupa la cuarta posición en el mercado tras aportar el 8.3% de las primas del Sistema, es decir US\$15.02 millones parte de US\$181.2 millones, frente al período enero a junio de 2005 la cartera se incrementó un 5% y las primas retenidas un 1%, sobre esta base las utilidades netas se incrementaron un 4%, situación que no varió la rentabilidad sobre el ingreso de primas totales manteniéndose en un 3.5%.

En la tabla siguiente se puede observar que el resultado operativo fue aportado esencialmente por el área financiera en virtud que el área técnica presentó un desempeño adverso, de US\$1.2 millones semejante al período anterior aunque mayor un 20.6%. El área financiera aumentó la ganancia de US\$1.50 millones a US\$1.7 millones equivalentes a un 15%.

La pérdida técnica está asociada a un alto índice de siniestralidad por cuenta de retención del 64.4%, los siniestros en sí expresaron un incremento del 4.4%, aumentaron de US\$7.9 millones a US\$8.2 millones. Por otro lado los gastos operacionales netos se incrementaron un 4.2%, provocando que el índice de gastos operacionales netos aumentara de un 41.5% a un 43%.

TABLA VI
COMPAÑÍA SEGUROS UNIVERSALES
ANÁLISIS ESTADO DE RESULTADOS
DEL 1RO. DE ENERO AL 30 DE JUNIO DE CADA AÑO
MILES DE DÓLARES

CONCEPTOS	ENE JUN 2005	ENE JUN 2006	VARIACION	
			ABSOLUTO	RELATIVO
(1)	(2)	(3)	(4=3-2)	(5=4/2)
1. Primas Totales	14,318.58	15,021.82	703.24	4.9%
2. Primas Cedidas	1,639.65	2,225.63	585.98	35.7%
3. Primas Retenidas (1-2)	12,678.93	12,796.20	117.26	0.9%
4. Variación de Reservas	510.59	266.35	-244.23	-47.8%
5. Margen para Siniestros y Gastos (3-4)	12,168.35	12,529.84	361.49	3.0%
6. Siniestros Totales	8,592.94	7,928.19	-664.74	-7.7%
7. Siniestros a/c Reaseguros	693.16	-317.76	-1,010.92	-145.8%
8. Siniestros por Retención (6-7)	7,899.77	8,245.95	346.18	4.4%
9. Gastos Operacionales Netos	5,265.33	5,486.17	220.84	4.2%
10. Resultado Técnico Neto (5-8-9)	-996.76	-1,202.28	-205.52	20.6%
11. Area Financiera Neto	1,505.11	1,730.25	225.14	15.0%
12. Impuesto sobre la Renta	-	-	-	
13. Resultado Operativo Neto (10+11-12)	508.35	527.98	19.62	3.9%

INDICADORES

a. Primas Retenidas (3/1)	88.5%	85.2%
b. Siniestralidad de Retención (8/3)	62.3%	64.4%
c. Gastos Operacionales Netos (9/3)	41.5%	42.9%
d. Resultado Técnico Neto (10/3)	-7.9%	-9.4%
e. Resultado Operativo Neto (13/1)	3.6%	3.5%

FUENTE: ELABORADO SOBRE LA BASE DE INFORMACIÓN ESTADÍSTICA PUBLICADA POR LA SUPERINTENDENCIA DE BANCOS AL MES DE JUNIO DE CADA AÑO.

SEGUROS DE OCCIDENTE

Se ubica en la quinta posición en el mercado tras aportar el 6.6% de las primas del Sistema, es decir US\$11.9 millones, frente al período enero a junio de 2005 la cartera se incrementó un 8% y las primas retenidas un 3.2%, sobre esta base y el desempeño técnico y financiero las utilidades netas se incrementaron un 67.7%, situación que permitió aumentar la rentabilidad sobre el ingreso de primas totales de un 7.3% a un 11.4%.

En la tabla siguiente se puede observar que el resultado operativo fue aportado esencialmente por el área financiera que obtuvo una ganancia de US\$2.98 millones importe mayor un 76% con respecto al beneficio que se obtuvo en el mismo período un año atrás; por su parte el área técnica presentó un desempeño adverso, de US\$1.05 millones resultado que empeoró frente al balance del período anterior incrementándose un 86%.

La pérdida técnica está asociada a un mayor desarrollo por parte de los siniestros por cuenta de retención y los gastos operacionales, los que se incrementaron un 7.8% y 11.5% respectivamente, en cambio el ingreso de primas retenidas se incrementaron un 3.2%.

TABLA VII
COMPAÑÍA SEGUROS DE OCCIDENTE
ANÁLISIS ESTADO DE RESULTADOS
DEL 1RO. DE ENERO AL 30 DE JUNIO DE CADA AÑO
MILES DE DÓLARES

CONCEPTOS	ENE JUN 2005	ENE JUN 2006	VARIACION	
			ABSOLUTO	RELATIVO
(1)	(2)	(3)	(4=3-2)	(5=4/2)
1. Primas Totales	11,050.44	11,931.14	880.70	8.0%
2. Primas Cedidas	2,572.09	3,178.38	606.28	23.6%
3. Primas Retenidas (1-2)	8,478.35	8,752.76	274.41	3.2%
4. Variación de Reservas	1,234.73	1,233.30	-1.42	-0.1%
5. Margen para Siniestros y Gastos (3-4)	7,243.62	7,519.46	275.83	3.8%
6. Siniestros Totales	5,070.16	4,913.10	-157.06	-3.1%
7. Siniestros a/c Reaseguros	1,316.89	865.32	-451.57	-34.3%
8. Siniestros por Retención (6-7)	3,753.26	4,047.78	294.51	7.8%
9. Gastos Operacionales Netos	4,054.89	4,521.59	466.70	11.5%
10. Resultado Técnico Neto (5-8-9)	-564.53	-1,049.91	-485.37	86.0%
11. Área Financiera Neto	1,692.15	2,976.44	1,284.29	75.9%
12. Impuesto sobre la Renta	317.77	568.47	250.70	78.9%
13. Resultado Operativo Neto (10+11-12)	809.85	1,358.07	548.22	67.7%

INDICADORES

a. Primas Retenidas (3/1)	76.7%	73.4%
b. Siniestralidad de Retención (8/3)	44.3%	46.2%
c. Gastos Operacionales Netos (9/3)	47.8%	51.7%
d. Resultado Técnico Neto (10/3)	-6.7%	-12.0%
e. Resultado Operativo Neto (13/1)	7.3%	11.4%

FUENTE: ELABORADO SOBRE LA BASE DE INFORMACIÓN ESTADÍSTICA PUBLICADA POR LA SUPERINTENDENCIA DE BANCOS AL MES DE JUNIO DE CADA AÑO.

GUATEMALA: DESEMPEÑO DEL SISTEMA ASEGURADOR Y AFIANZADOR
DEL 1RO. DE ENERO AL 30 DE JUNIO DE 2006

En la tabla siguiente se presenta el desempeño del Sistema según Compañías, del período 1ro. de enero al 30 de junio de 2006, mientras que en la tabla próxima se presentan los Indicadores del desempeño sobre la base de esta tabla, conociéndose de esta forma por cada Compañía: la posición en el mercado, el reaseguro, la siniestralidad, los gastos operacionales, resultado técnico, financiero y resultado operativo neto.

TABLA VIII
COMPAÑÍAS ASEGURADORAS Y AFIANZADORAS DE GUATEMALA
DESEMPEÑO GENERAL SEGÚN COMPAÑÍAS
DEL 1RO. DE ENERO AL 30 DE JUNIO DE 2006
MILES DE DOLARES

COMPAÑÍAS	PRIMAS TOTALES	PRIMAS CEDIDAS	PRIMAS RETENIDAS	VARIACION RESERVAS	SINIESTROS RETENIDOS	GTS.OPE. NETOS	RESULTADO TECNICO	RESULTADO FINANCIERO	IMPUESTOS	RESULTADO OPERA.NETO
(1)	(2)	(3)	(4=2-3)	(5)	(6)	(7)	(8=4-(5+6+7))	(9)	(10)	(11=8+9-10)
TODO EL SISTEMA	181,214.9	56,347.3	124,867.6	8,811.4	68,384.4	49,893.6	-2,221.8	22,660.9	983.1	19,456.0
SEGUROS G Y T, S.A.	39,428.64	12,716.00	26,712.64	1,975.31	13,689.92	11,978.07	-930.66	4,580.88	0.00	3,650.22
ASEGURADORA GENERAL, S.A.	25,044.83	5,756.86	19,287.97	1,624.42	11,239.61	6,314.03	109.91	2,339.48	0.00	2,449.38
SEGUROS EL ROBLE, S.A.	22,784.50	9,669.75	13,114.75	1,018.88	7,574.41	5,492.35	-970.89	2,830.77	0.00	1,859.88
SEGUROS UNIVERSALES	15,021.82	2,225.63	12,796.20	266.35	8,245.95	5,486.17	-1,202.28	1,730.25	0.00	527.98
SEGUROS DE OCCIDENTE, S.A.	11,931.14	3,178.38	8,752.76	1,233.30	4,047.78	4,521.59	-1,049.91	2,976.44	568.47	1,358.07
LA SEGURIDAD CENTROAMERICANA	8,143.27	5,201.54	2,941.73	81.64	1,554.87	1,166.39	138.83	668.52	22.61	784.73
ASEGURADORA DE LA NACION, S.A.	8,084.24	4,932.82	3,151.43	100.57	2,117.56	1,137.46	-204.17	700.46	0.00	496.29
COMERCIAL ASEGURADORA SUIZO AMERICANA	7,805.93	1,473.76	6,332.17	902.66	4,182.27	2,409.68	-1,162.44	1,417.49	0.00	255.05
CREDITO HIPOTECARIO NACIONAL	7,072.73	4,005.84	3,066.89	217.05	736.35	1,454.96	658.52	1,063.18	0.00	1,721.71
SEGUROS PANAMERICANA, S.A	6,795.86	287.52	6,508.34	691.39	3,171.01	2,170.67	475.26	1,466.79	0.00	1,942.05
SEGUROS DEL PAIS, S.A.	5,501.16	1,165.20	4,335.95	131.21	1,588.79	1,251.71	1,364.25	795.78	0.00	2,160.02
CIGNA DE SEGUROS	5,042.73	28.13	5,014.59	81.51	3,190.87	1,373.84	368.37	226.91	0.92	594.37
ASEGURADORA PRINCIPAL, S.A.	4,139.01	2,378.52	1,760.49	130.02	835.22	552.30	242.95	446.47	0.39	689.03
ASEGURADORA TIKAL	3,616.56	1,451.41	2,165.15	-32.74	1,837.01	841.53	-480.65	167.10	0.00	-313.55
ASEGURADORA LA CEIBA	3,561.08	305.40	3,255.68	51.01	1,843.84	1,494.93	-134.10	290.54	0.00	156.45
ASEGURADORA COLUMNA, S.A.	3,396.22	284.76	3,111.46	242.16	1,259.20	957.61	652.48	234.01	274.77	611.72
SEGUROS ALIANZA	2,336.06	505.10	1,830.96	120.95	1,038.07	843.50	-171.57	363.64	59.56	132.52
ASEGURADORA GUATEMALTECA, S.A.	921.99	454.22	467.76	-6.70	258.47	251.24	-35.23	132.13	0.00	96.89
SOLIDARIA	305.80	165.65	140.15	-11.96	6.57	84.53	61.00	99.65	0.00	160.65
CONFIANZA	281.34	160.79	120.56	-5.65	-33.39	111.09	48.51	130.42	56.40	122.53

FUENTE: ELABORADO SOBRE LA BASE DE INFORMACIÓN ESTADÍSTICA PUBLICADA POR LA SUPRINTENDENCIA DE BANCOS DE GUATEMALA AL MES DE JUNIO DE CADA AÑO
NOTA: TIPO DE CAMBIO DEL QUETZAL VRS. DÓLAR USA AL 30/06/2005 = 7.6187; AL 30/06/2006 = 7.6064 / FUENTE BANCO CENTRAL DE GUATEMALA

GUATEMALA: DESEMPEÑO DEL SISTEMA ASEGURADOR Y AFIANZADOR
DEL 1RO. DE ENERO AL 30 DE JUNIO DE 2006

ANEXO TABLA VIII-A
COMPAÑÍAS ASEGURADORAS Y AFIANZADORAS DE GUATEMALA
DESEMPEÑO GENERAL SEGÚN COMPAÑÍAS
DEL 1RO. DE ENERO AL 30 DE JUNIO DE 2006

INDICADORES DEL DESEMPEÑO										
COMPAÑÍAS	PARTICIPACION DEL MERCADO	RESPALDO DE REASEGURO	RETENCION DE RIESGOS	VARIACION DE RESERVAS	SINIESTRALIDAD RETENCION	EFICIENCIA	RESULTADO TECNICO	RESULTADO FINANCIERO	IMPUESTOS	RESULTADO NETO
		3/2	4/2	5/4	6/4	7/4	8/4	9/2	10/(8+9)	11/2
TODO EL SISTEMA	100.0%	31.1%	68.9%	7.1%	54.8%	40.0%	-1.8%	12.5%	4.8%	10.7%
SEGUROS G Y T, S.A.	21.8%	32.3%	67.7%	7.4%	51.2%	44.8%	-3.5%	11.6%	0.0%	9.3%
ASEGURADORA GENERAL, S.A.	13.8%	23.0%	77.0%	8.4%	58.3%	32.7%	0.6%	9.3%	0.0%	9.8%
SEGUROS EL ROBLE, S.A.	12.6%	42.4%	57.6%	7.8%	57.8%	41.9%	-7.4%	12.4%	0.0%	8.2%
SEGUROS UNIVERSALES	8.3%	14.8%	85.2%	2.1%	64.4%	42.9%	-9.4%	11.5%	0.0%	3.5%
SEGUROS DE OCCIDENTE, S.A.	6.6%	26.6%	73.4%	14.1%	46.2%	51.7%	-12.0%	24.9%	29.5%	11.4%
LA SEGURIDAD CENTROAMERICANA	4.5%	63.9%	36.1%	2.8%	52.9%	39.6%	4.7%	8.2%	2.8%	9.6%
ASEGURADORA DE LA NACION, S.A.	4.5%	61.0%	39.0%	3.2%	67.2%	36.1%	-6.5%	8.7%	0.0%	6.1%
COMERCIAL ASEGURADORA SUIZO AMERICANA	4.3%	18.9%	81.1%	14.3%	66.0%	38.1%	-18.4%	18.2%	0.0%	3.3%
CREDITO HIPOTECARIO NACIONAL	3.9%	56.6%	43.4%	7.1%	24.0%	47.4%	21.5%	15.0%	0.0%	24.3%
SEGUROS PANAMERICANA, S.A	3.8%	4.2%	95.8%	10.6%	48.7%	33.4%	7.3%	21.6%	0.0%	28.6%
SEGUROS DEL PAIS, S.A.	3.0%	21.2%	78.8%	3.0%	36.6%	28.9%	31.5%	14.5%	0.0%	39.3%
CIGNA DE SEGUROS	2.8%	0.6%	99.4%	1.6%	63.6%	27.4%	7.3%	4.5%	0.2%	11.8%
ASEGURADORA PRINCIPAL, S.A.	2.3%	57.5%	42.5%	7.4%	47.4%	31.4%	13.8%	10.8%	0.1%	16.6%
ASEGURADORA TIKAL	2.0%	40.1%	59.9%	-1.5%	84.8%	38.9%	-22.2%	4.6%	0.0%	-8.7%
ASEGURADORA LA CEIBA	2.0%	8.6%	91.4%	1.6%	56.6%	45.9%	-4.1%	8.2%	0.0%	4.4%
ASEGURADORA COLUMNA, S.A.	1.9%	8.4%	91.6%	7.8%	40.5%	30.8%	21.0%	6.9%	31.0%	18.0%
SEGUROS ALIANZA	1.3%	21.6%	78.4%	6.6%	56.7%	46.1%	-9.4%	15.6%	31.0%	5.7%
ASEGURADORA GUATEMALTECA, S.A.	0.5%	49.3%	50.7%	-1.4%	55.3%	53.7%	-7.5%	14.3%	0.0%	10.5%
SOLIDARIA	0.2%	54.2%	45.8%	-8.5%	4.7%	60.3%	43.5%	32.6%	0.0%	52.5%
CONFIANZA	0.2%	57.1%	42.9%	-4.7%	-27.7%	92.1%	40.2%	46.4%	31.5%	43.6%